



Première mention de *Tipula (Schummelia) variicornis* (Schummel, 1833) (Diptera, Tipulidae) en Alsace (Grand Est, France)

First record of Tipula (Schummelia) variicornis (Schummel, 1833) (Diptera, Tipulidae) in Alsace (Northeastern France)

Emilio R. ROJAS

Association IMAGO, 8, rue Adèle Riton, 67000 Strasbourg
calopteryx67@proton.me

Extended abstract – The family Tipulidae (Diptera) comprises over 4,000 described species worldwide and represents a potentially valuable indicator group for forest wetland quality. The tipulid fauna of Alsace remains poorly documented, with no systematic regional inventory published to date for either the Bas-Rhin or Haut-Rhin departments. We report the first record of *Tipula (Schummelia) variicornis* (Schummel, 1833) (Diptera, Tipulidae) from Alsace (France, Grand Est), based on a single adult male observed in the Guirbaden forest (Mollkirch, Bas-Rhin) at 48.5110°N, 7.3577°E, 270 m a.s.l., on 4 May 2025. Identification was based on photographs of key diagnostic characters and examination of the genitalia. The specimen was found at the margin of a small, permanently flowing forest stream with dense hygrophilous riparian vegetation (ferns, horsetails and mesohygrophilous herbs), within a mature Norway spruce plantation (*Picea abies*). This habitat is consistent with the known ecology of the species, a semiaquatic crane fly associated with forest streams and headwater springs. Consultation of the Catalogue of the Crane Flies of the World (CCW), GBIF, Faune-Grand Est and other sources yielded no previous record of the species from Alsace. This occurrence extends the documented range of the species in France and highlights the faunistic importance of small Vosges Forest streams for the regional tipulid fauna.

Key words – Diptera, forest stream, Tipulidae, Vosges Mountains.

La famille des Tipulidae (Diptera, Nematocera) compte plus de 4 000 espèces décrites dans le monde (Oosterbroek 2026). En Europe, les Tipulidae constituent de précieux indicateurs de la qualité des milieux humides forestiers (Salmela & Ilmonen 2005). Cette famille fait l'objet depuis quelques années d'un intérêt croissant de la part de quelques entomologistes français, se traduisant par un nombre conséquent de nouvelles mentions d'espèces sur le territoire national.

Néanmoins, une partie non négligeable de la France reste encore trop peu prospectée, conduisant à de grandes disparités dans la connaissance chorologique des espèces. En Grand Est, la connaissance des Tipulidae reste fragmentaire (Tillier 2025), aucune synthèse dédiée, notamment en Alsace, n'ayant à ce jour été publiée.

Dans le cadre de prospections réalisées par l'auteur, un imago mâle de *Tipula (Schummelia) variicornis* (Schummel, 1833) a été observé et photographié (Figures 1A & B). L'observation a été réalisée le 4-V-2025 dans la forêt de Guirbaden (Mollkirch, Bas-Rhin, France) ; coordonnées WGS84 : 48.5110°N ; 7.3577°E, à une altitude approximative de 270 m. Le spécimen a été capturé au filet entomologique, examiné, puis relâché après prise de vue photographique. La détermination a été établie par comparaison avec les illustrations et la description diagnostique de Stubbs & Kramer (2016), Yi & Pilipenko (2024) et Oosterbroek (2021) puis confirmée par Pierre TILLIER. La donnée a été déposée sur la plateforme *Web Obs* de la Société Lorraine d'Entomologie (<https://lorraine-entomologie.org/webobs/>) sous la référence n°457481.

La végétation arborée du site est dominée par l'Épicéa commun (*Picea abies* (L.) H. Karst.), avec sporadiquement quelques Sapins (*Abies alba* Mill.), en peuplement régulier et à canopée fermée. La strate herbacée est quasi absente sous le couvert résineux, à l'exception de quelques bryophytes. L'observation a été réalisée le long d'un ruisseau forestier permanent de faible gabarit (largeur < 1 m, profondeur estimée < 10 cm), à courant lent à modéré, formant un corridor hygrophile linéaire bien distinct (Figure 1C). Les berges, bien exposées à la lumière directe, abritent une végétation hygrophile dense, comprenant des fougères (*Dryopteris* spp.), des prêles (*Equisetum* spp.), des ronces (*Rubus* spp.) et diverses herbacées mésohygrophiles.

Tipula variicornis est une espèce à biologie semi-aquatique dont les larves se développent dans des habitats humides situés en bordure de cours d'eau forestiers principalement, même s'il existe quelques données en marais. Salmela (2001) signale l'espèce dans des sources et ruisselets printaniers et précise que ses larves peuvent occuper des habitats terrestres ou semi-aquatiques. Cet auteur la retrouve dans des sources, tourbières, ruisseaux et petites rivières de la zone boréale méridionale (Salmela 2004). Salmela & Autio (2007) l'ont capturée dans un

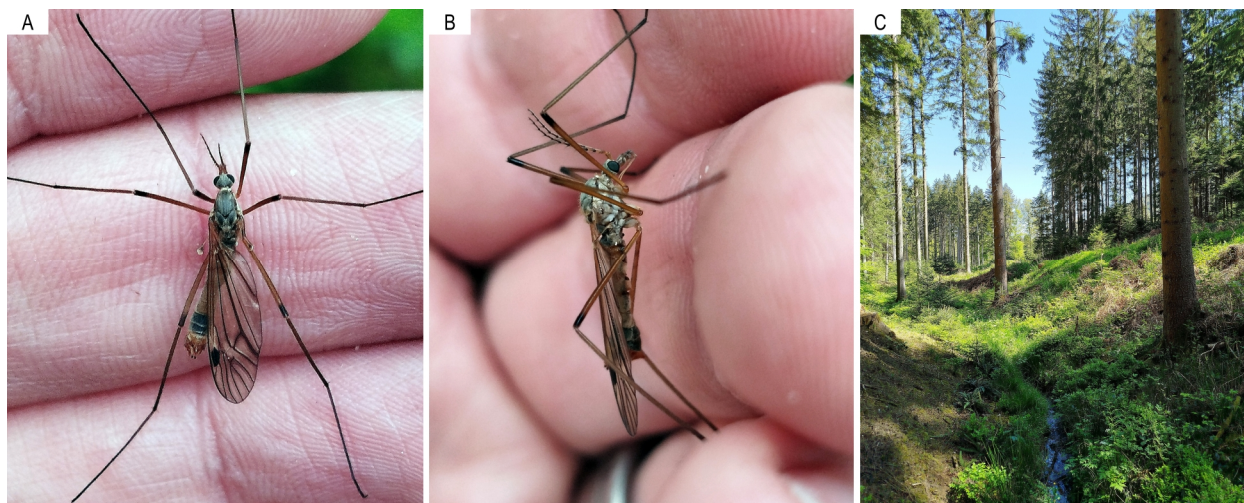


Figure 1 – Habitat et individu mâle adulte de *Tipula (Schummelia) variicornis*, observé le 4-V-2025 dans la partie bas-rhinoise du massif vosgien **A.** Vue dorsale ; **B.** Vue de profil. L'absence d'une aile permet notamment de visualiser clairement la tache alaire sombre apicale, les deux tergites abdominaux noirs ainsi que les *genitalia* ; **C.** Vue générale de l'habitat de *Tipula (Schummelia) variicornis* dans les Vosges alsaciennes (Bas-Rhin, France). Plantation mature d'épicéas avec ruisseau forestier permanent bordé d'une végétation hygrophile. (Illustrations : Emilio R. ROJAS).

corridor de vieille forêt boréale à *Picea abies* bordant un ruisseau forestier à tapis hygrophile dominé par de grandes herbacées.

En France, les localités publiées confirment cette association avec des habitats forestiers humides, notamment des ravins, des ruisseaux encaissés (Tillier & Oosterbroek 2019, Tillier & Dehalleux 2019) et de tourbières (Tillier 2025), même si quelques observations proviennent également de marais boisés (Clovis QUINDROIT, communication personnelle 2026). L'habitat vosgien décrit ici est en accord avec l'ensemble de ces caractéristiques. La présence de bois mort humide constitue un paramètre supplémentaire favorable, ces microhabitats étant fréquemment associés au développement larvaire de Tipulidae semi-aquatiques (Salmela 2008).

Tipula variicornis présente une distribution euro-sibérienne, de l'Europe occidentale à la Sibérie orientale (Oosterbroek 2026). En France, les mentions publiées les plus proches géographiquement concernent le massif du Jura (Tillier *et al.* 2022) et les Vosges (Tillier 2025). La consultation du catalogue mondial (Oosterbroek 2026), et des différentes ressources à notre disposition (GBIF, Faune Grand Est, Web Obs de la Société Lorraine d'Entomologie, iNaturalist et Observations.org, ainsi que les publications tipulidologiques françaises disponibles), n'a pas permis de retrouver de donnée antérieure pour les départements du Bas-Rhin (67) ou du Haut-Rhin (68). La localisation géographique du site, sur le versant alsacien des Vosges, à proximité de l'Allemagne, du Jura et des Vosges où l'espèce est connue, suggère que sa présence résulte davantage d'une lacune de prospection que d'une réelle rareté.

La présente observation de *T. variicornis* constitue donc, à notre connaissance, la seconde mention publiée de cette espèce pour le Grand Est et la première pour la partie Alsacienne. Elle constitue un premier pas vers une meilleure connaissance de la faune régionale des Tipulidae, encore négligée dans les inventaires naturalistes.

Remerciements – L'auteur remercie Pierre TILLIER pour la confirmation de la détermination et pour sa disponibilité, Mélissa ROJAS-RICHARD pour la relecture et les corrections, ainsi que Jean-Michel BICHAIN pour son soutien dans la parution de cet article. L'auteur tient également à remercier les deux rapporteurs, Pierre TILLIER et Clovis QUINDROIT et l'éditeur associé, Jocelyn CLAUDE, pour leurs remarques qui ont contribué à améliorer ce manuscrit.

BIBLIOGRAPHIE

- Oosterbroek P. 2021. Illustrated key to the Tipulidae of NW Europe (Insecta, Diptera). Part 1. Wings normally developed and unpatterned. Version pdf du 24/02/2021. <https://ccw.naturalis.nl/index.php>, consulté le 29/05/2026.
- Oosterbroek P. 2026. Catalogue of the Craneflies of the World (Diptera, Tipuloidea : Pediciidae, Limoniidae, Cylindrotomidae, Tipulidae), version du 21/05/2026. <https://ccw.naturalis.nl/index.php>, consulté le 29/05/2026.
- Salmela J. 2001. Adult craneflies (Diptera, Nematocera) around springs in southern Finland. *Entomologica Fennica*, 12 : 141–150. doi:10.33338/ef.84179
- Salmela J. 2004. Semiaquatic flies (Diptera, Nematocera) of three mires in the southern boreal zone, Finland. *Memoranda Societatis pro Fauna et Flora Fennica*, 80 : 1–10.
- Salmela J. 2008. Semiaquatic fly (Diptera, Nematocera) fauna of fens, springs, headwater streams and alpine wetlands in the northern boreal ecoregion, Finland. *w-album*, 6 : 3–63.
- Salmela J. & Autio O. 2007. Cranefly fauna (Diptera, Tipulidae s.l.) of old-growth forests in northern Finland. *Entomologica Fennica*, 18 : 236–247. doi:10.33338/ef.84404
- Salmela J. & Ilmonen J. 2005. Cranefly (Diptera: Tipuloidea) fauna of a boreal mire system in relation to mire trophic status: implications for conservation and bioassessment. *Journal of Insect Conservation*, 9 (2) : 85–94. doi:10.1007/s10841-004-5275-7
- Stubbs A.E. & Kramer J. 2016. Key to the subgenera and species of *Tipula*, by Alan Stubbs, 1996, revised by John Kramer, 2016. Published by the authors as PDF, 29 pp.

- Tillier P. 2025.** Diptères Tipulomorphes (Limoniidae, Pediciidae, Tipulidae, Trichoceridae) de la Réserve naturelle nationale de la tourbière de Machais (France, Grand Est, Vosges). *Bulletin de la Société d'Histoire naturelle et d'Ethnographie de Colmar*, 82 (16) : 103-112. doi:[10.5281/zenodo.17383780](https://doi.org/10.5281/zenodo.17383780)
- Tillier P., Claude J., Decoin R. & Langlois D. 2022.** Les Tipulidae des espaces naturels de l'ancienne région Franche-Comté et synthèse des connaissances comtoises (Diptera, Tipulidae). *Revue scientifique Bourgogne-Franche-Comté Nature*, 36 : 164–182.
- Tillier P. & Dehalleux P. 2019.** Les Tipulidae d'Île-de-France : données récentes et synthèse des connaissances régionales (Diptera, Tipulidae). *Bulletin de la Société entomologique de France*, 124 (1) : 5–24. doi:[10.32475/bsef_2055](https://doi.org/10.32475/bsef_2055)
- Tillier P. & Oosterbroek P. 2019.** Les Tipulidae du Parc national du Mercantour (France) : résultats de l'Inventaire Généralisé de la Biodiversité (ATBI) et synthèse des connaissances (Diptera, Tipulidae). *Bulletin de la Société entomologique de France*, 124 (3) : 225–240. doi:[10.32475/bsef_2066](https://doi.org/10.32475/bsef_2066)
- Yi D.-A. & Pilipenko V.E. 2024.** Contribution to the systematics of the subgenus *Tipula* (*Schummelia*) (Diptera: Tipulidae), with the description of a new species from South Korea. *Zoosystematica Rossica* 33 (2) : 346–362. doi:[10.31610/zsr/2024.33.2.346](https://doi.org/10.31610/zsr/2024.33.2.346)

Soumis le 14 mai 2026

Accepté le 08 juin 2026

Publié le 11 juin 2026

doi:[10.5281/zenodo.20597151](https://doi.org/10.5281/zenodo.20597151)