



Première mention de *Dolomedes plantarius* (Clerck, 1758) (Arachnida, Araneae, Pisauridae) en Lorraine et mise à jour de sa répartition en Alsace

Jean-Pierre VACHER

Conservatoire d'espaces naturels de Lorraine
3 rue du Président Robert Schuman, 57400 Sarrebourg
jpvacher@gmail.com

Résumé – Nous rapportons dans cette note quatre nouvelles localités de l'araignée *Dolomedes plantarius* (Clerck, 1758) dans trois départements du Grand Est. Nous décrivons deux nouvelles localités et une localité mise à jour dans le Haut-Rhin, une nouvelle localité dans le Bas-Rhin, et enfin sa découverte dans le département de la Moselle qui constitue la première mention de l'espèce dans l'ancienne région de la Lorraine. En l'état actuel des connaissances, sa répartition globale semble large dans la région, même si le nombre de localités connues est faible. Nous recommandons d'enregistrer toute observation de cette espèce afin d'affiner l'évaluation de son statut de conservation dans la région.

Mots-clés – Bande rhénane, Pisauridae, Saulnois, Sundgau, zones humides.

Abstract – First observation *Dolomedes plantarius* (Clerck, 1758) (Arachnida, Araneae, Pisauridae) in Lorraine, and update on its distribution in Alsace

We report four new locality records of the spider *Dolomedes plantarius* (Clerck, 1758) in the Grand Est region. We describe two new localities and one locality update in the Haut-Rhin department, one in the Bas-Rhin department, and one in the Moselle department, the latest constituting the first mention of the species in the region Lorraine. In the current state of knowledge, its distribution seems quite large in the region, even though the number of known localities is low. We recommend to document precisely every encounter with this species to enhance the assessment of its conservation status in the region.

Keywords – Pisauridae, Saulnois, Sundgau, Upper Rhine Valley, Wetlands.

INTRODUCTION

L'araignée *Dolomedes plantarius* (Clerck, 1758) est une Pisauridae européenne répartie des îles britanniques jusqu'à l'Oural, inféodée aux habitats aquatiques lenticques pourvus en végétation hélophyte dense (Duffey 2012, Lecigne 2016). C'est une araignée qui ne tisse pas de toile, la femelle porte les œufs dans les chélicères sous le ventre dans une boule de soie jusqu'à l'éclosion des jeunes. Ce trait est caractéristique de la famille des Pisauridae. Les *Dolomedes* chassent en se déplaçant à la surface de l'eau et peuvent plonger pour se réfugier en cas de danger. Elles se nourrissent principalement d'invertébrés aquatiques, de larves d'amphibiens et peuvent occasionnellement consommer des petits poissons.

Deux espèces à la morphologie très semblable se rencontrent en Europe, *Dolomedes plantarius* et *Dolomedes fimbriatus* (Clerck, 1757). La distinction entre les deux espèces s'opère par l'examen de l'épigyne des femelles, ou des pédipalpes des mâles (Lecigne 2016, Caron & Cheyrezy 2021, Loria *et al.* 2024). Le patron de coloration est variable au sein des deux espèces et ne permet pas de les distinguer.

Le statut de *D. plantarius* en Europe de l'ouest semble indiquer que c'est une espèce plutôt rare et en déclin (Duffey 2012). En Suisse par exemple, seulement deux stations sont documentées (Loria *et al.* 2024). Elle a fait l'objet d'un plan de

conservation en Grande-Bretagne à partir des années 1990 (Smith 2000, 2001), et c'est une espèce strictement protégée et considérée "En danger" (*Stark gefährdet*) en Allemagne (Blick *et al.* 2016). En France, les données sont très parcellaires, mais l'espèce semble répartie sur l'ensemble du territoire (Lecigne 2016). Cette dernière semble bien plus discrète que sa congénère. *Dolomedes plantarius* est classée "Vulnérable" au niveau mondial (World Conservation Monitoring Centre 1996), "En danger" au niveau national (UICN Comité français *et al.* 2023) et en Picardie (Picardie Nature 2016) et "En danger critique d'extinction" dans le Nord-Pas-de-Calais (Groupe ornithologique et naturaliste du Nord – Pas-de-Calais 2018), seules listes rouges régionales actuellement disponibles.

Nous rapportons dans cette note sa découverte dans le département de la Moselle, ainsi que des observations inédites de l'espèce dans la vallée du Rhin et dans le Sundgau en Alsace. Toutes les identifications des observations rapportées dans la présente note résultent de l'examen de l'épigyne, qui demeure un critère fiable et le plus aisé à observer pour identifier cette espèce (Duffey 1958, Renner 1987, Lecigne 2016, Caron & Cheyrezy 2021, Loria *et al.* 2024).

RÉSULTATS

■ Moselle : Nous avons trouvé une femelle adulte au marais de Torcheville le 16 juillet 2024 qui a été identifiée sur place grâce à l'examen de son épigyne (Figure 1F). L'observation a été réalisée en journée, par une météorologie ensoleillée et chaude (environ 30°C). L'araignée se trouvait à la surface de l'eau, à la lisière d'une phragmitaie qui longeait le cours d'eau à courant faible qui parcourt le marais, au sud de l'étang de pêche. Cette localité est incluse dans le territoire du Parc naturel régional de Lorraine, et le marais de Torcheville possède le statut d'Espace naturel sensible du département de la Moselle.

■ Bas-Rhin : Nous avons trouvé une femelle adulte la nuit dans une cariçaie en bordure de roselière de la prairie inondable du *Grosswoerth* au sein de la Réserve naturelle nationale (RNN) du Delta de la Sauer le 9 juin 2007.

■ Haut-Rhin : Nous avons enregistré *D. plantarius* dans deux secteurs de la bande rhénane haut-rhinoise. La première observation correspond à une femelle trouvée la nuit du 21 juin 2011 au sein d'une cariçaie dans une zone humide attenante au fleuve au sein de la forêt alluviale de Baltzenheim (Figures 1A & 1C). La seconde observation a été réalisée au sein de la RNN de la Petite Camargue Alsacienne le 7 juin 2013 (Figures 1B & 1D). Une femelle a été trouvée la nuit au sein d'une jonçaie de la RNN.

Une troisième localité haut-rhinoise concerne une femelle trouvée la nuit du 4 juin 2020 dans la cariçaie d'un étang de la commune de Chavannes-sur-l'Étang qui est géré par le Conservatoire d'espaces naturels d'Alsace (Figure 1E).

DISCUSSION

Actuellement, *Dolomedes plantarius* est connue avec certitude de huit localités dans le Grand Est (Figure 2). Le département qui comporte le plus de localités est le Haut-Rhin. La découverte de *Dolomedes plantarius* en Moselle n'est pas surprenante car ce département se trouve dans l'aire d'occurrence globale de l'espèce. L'absence de données anciennes de cette espèce dans le territoire lorrain relève vraisemblablement d'une carence en prospections arachnologiques dans cette région et notamment des araignées de milieux aquatiques. D'ailleurs, il existe 24 données de *Dolomedes* non identifiées à l'espèce dans 19 communes des quatre départements lorrains dans la base de la Société Lorraine d'Entomologie, qui dénotent une répartition assez vaste du genre en Lorraine. Cependant, *D. plantarius* est généralement plus rare que *D. fimbriatus* en raison de ses exigences écologiques strictes et de sa plus faible capacité de dispersion (Duffey 2012, Dickel *et al.* 2022, Milano *et al.* 2022). Malgré sa taille imposante, cette dernière semble bien mobile sur les zones d'eau libre, où elle est étonnement discrète.

Sa présence en Petite Camargue Alsacienne était mentionnée dans les années 1980 (Renner 1987), et la mention dans la présente note correspond à une mise à jour de cette localité.

Nos observations en Lorraine et en Alsace sont en accord avec les connaissances sur l'écologie de *D. plantarius* qui indiquent que cette espèce fréquente préférentiellement les milieux aquatiques lenticques et/ou avec un courant très faible (canaux) permanents et bien ensoleillés, mésotrophes à eutrophes, avec une ceinture de végétation marginale relativement dense et composée de touradons de *Carex*, de joncs, ou de molinie, parfois de *Typha* sp. ou de phragmites, avec un pH plutôt élevé (Helsdingen 1993, Lecigne 2016, Duffey 2012, Dickel *et al.* 2022, Loria *et al.* 2024, Milano *et al.* 2022). À l'inverse, *D. fimbriatus* possède une valence écologique plus large, tolère les milieux temporaires, les eaux acides à *Sphagnum* sp., et les milieux forestiers, notamment les forêts de conifères (Dickel *et al.* 2022), car les juvéniles peuvent disperser dans la strate arbustive. *Dolomedes plantarius* peut fréquenter les zones de marais avec une bathymétrie annuelle qui peut être importante mais qui n'atteint pas un état d'à sec, caractéristique que l'on rencontre dans les zones humides rhénanes qui sont alimentées par les battements de nappe, et également dans des zones de marais en Lorraine. Elle est également présente dans des tourbières alcalines (Caron & Cheyrez 2021), et devrait de ce fait être recherchée prioritairement en Grand Est dans ce type de milieu qui est recensé par exemple dans le marais de Pagny-sur-Meuse, dans le sud et l'est de la Moselle, dans la vallée du Rhin dans le ried centre-Alsace et également dans l'est du massif forestier de Haguenau où persistent encore de rares tourbières alcalines de plaine. Elle est également à rechercher sur les canaux de navigation, où elle peut être présente (Lecigne 2016).

Toutes nos observations ont été réalisées dans des espaces protégés ou gérés, dont deux dans des Réserves naturelles nationales, ce qui suggère que le réseau d'espaces protégés et les pratiques de gestion et de conservation des milieux aquatiques lenticques est favorable au maintien de cette espèce dans la région. *Dolomedes plantarius* ne figure pas dans la liste des espèces déterminantes ZNIEFF du Grand Est, alors que *D. fimbriatus*, espèce moins exigeante et a priori plus commune que *D. plantarius*, y figure (ODONAT 2024). Cette absence dans la liste suggère un manque de connaissances aussi bien en termes de répartition que d'écologie de l'espèce au niveau régional.

Par conséquent, nous appelons les naturalistes, arachnologues et entomologistes, à prêter attention à la détermination des *Dolomedes* rencontrées sur le terrain notamment par l'examen de l'épigyne, qui permet une identification sûre au niveau spécifique (Lecigne 2016, Caron & Cheyrez 2021, Loria *et al.* 2024). Notons que l'identification des mâles par l'observation de l'apophyse tibiale du pédipalpe est également possible (simple chez *D. fimbriatus* et double chez *D. plantarius*), mais requiert une observation plus minutieuse (Renner 1987, Lecigne 2016, Caron & Cheyrez 2021, Loria *et al.* 2024). Étant donné la grande taille de ces araignées et leur caractère assez docile, leur capture, leur manipulation et l'observation de l'épigyne est relativement aisée, et la prise de photographies en haute définition à l'aide d'un objectif macro s'avère un excellent moyen pour documenter et permettre une validation post-hoc des identifications. Nos observations ont toutes été réalisées en juin ou en juillet, ce qui est en accord avec les données de la littérature qui indique cette période pour



Figure 1 – *Dolomedes plantarius* (Clerck, 1758) dans la région Grand Est

A. Vue d'ensemble d'une femelle observée à Baltzenheim, 21/06/2011 (Haut-Rhin) ; **B.** Vue d'ensemble d'une femelle observée en Petite Camargue Alsacienne, 07/06/2020 (Haut-Rhin) ; **C.** Épigyne de la femelle observée à Baltzenheim, 21/06/2011 (Haut-Rhin) ; **D.** Épigyne de la femelle observée en Petite Camargue Alsacienne, 07/06/2020 (Haut-Rhin) ; **E.** Épigyne d'une femelle observée à Chavannes-sur-l'Étang, 04/06/2020 (Haut-Rhin) ; **F.** Épigyne d'une femelle observée à Torcheville, 16/07/2024 (Moselle).

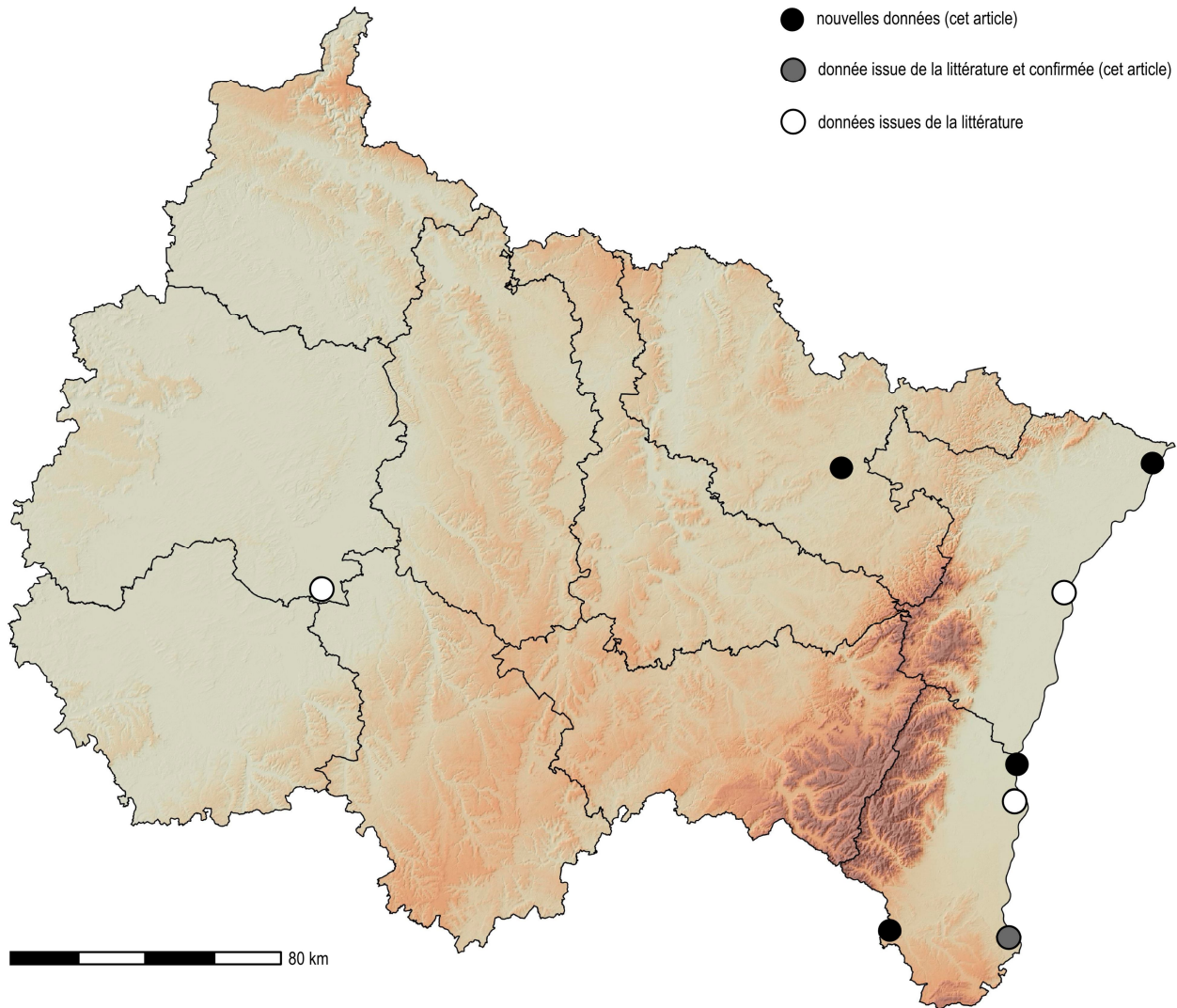


Figure 2 – Localités de *Dolomedes plantarius* (Clerck, 1758) dans la région Grand Est

les femelles (Lecigne 2016, Caron & Cheyreyzy 2021, Loria *et al.* 2024).

Faire progresser la connaissance sur la répartition des *Dolomedes* et en particulier de *D. plantarius* permettra d'affiner leur statut dans la région, et de mieux appréhender les exigences écologiques de ces deux espèces d'araignées de zones humides et leur prise en compte dans les plans de gestion et de conservation des milieux naturels humides (Duffey 2012).

Une attention particulière doit être portée à *D. plantarius* dans les milieux protégés ou gérés de la bande rhénane, car sa répartition dans ce secteur doit être plus étendue que ce qui est connu actuellement (Milano *et al.* 2022). Comprendre l'écologie et la répartition de *D. plantarius* permettra d'améliorer sa prise en compte dans la planification conservatoire des zones protégées qui jouent très probablement un rôle important pour la préservation des populations du Grand Est.

Enfin, *D. plantarius* est réputée particulièrement sensible aux modifications d'habitats humides (assèchement, modification de la structure et des communautés d'hélophytes) induites par les

changements globaux (Dickel *et al.* 2022, Milano *et al.* 2022). Par conséquent, il importe d'améliorer les connaissances sur la répartition et sur la dynamique des populations de cette espèce encore parcellaires dans le Grand Est, afin de pouvoir évaluer objectivement ce taxon dans une future Liste rouge régionale.

Remerciements – Je tiens à remercier Damien AUMAITRE du Conservatoire d'espaces naturels de Lorraine qui m'a accompagné sur le terrain au moment de la découverte de l'espèce en Moselle, Victoria MICHEL du Conservatoire d'espaces naturels d'Alsace avec qui j'ai trouvé l'espèce dans le Sundgau, Léa MERCKLING, conservatrice de la Réserve naturelle nationale de la Petite Camargue Alsacienne qui m'a accompagné sur le terrain, Laurent GODÉ du Parc naturel régional de Lorraine pour l'échange d'informations sur les araignées du territoire du Parc, et Samuel DANFLOUS pour sa relecture critique du manuscrit.

BIBLIOGRAPHIE

- Blick T., Finch O.-D., Harms K.H., Kiechle J., Kielhorn K.-H., Kreuels M., Malten A., Martin D., Muster C., Nährig D., Platen R., Rödel I., Scheidler M., Staudt A., Stumpf H. & Tolke D. 2016.** Rote Liste und Gesamtartenliste der Spinnen (Arachnida: Araneae) Deutschlands. – In: Gruttke H., Balzer S., Binot-Hafke M., Haupt H., Hofbauer N., Ludwig G., Matzke-Hajek G. & Ries M. (Red.): Rote Liste gefährdeter Tiere, Pflanzen und Pilze Deutschlands, Band 4: Wirbellose Tiere (Teil 2). – Münster (Landwirtschaftsverlag). – Naturschutz und Biologische Vielfalt 70 (4) : 383-510.
- Caron N. & Cheyrezy T. 2021.** Le genre *Dolomedes* (Araneidae : Pisauridae) dans les tourbières alcalines de Sacy (Oise) : état des connaissances, préconisations pour la gestion de leurs habitats et perspectives. *Bulletin de la Société Linnéenne Nord-Picardie* 39 : 67-76.
- Dickel L., Monsimet J., Lafage D. & Devineau O. 2022.** Characterization of habitat requirements of European fishing spiders. *PeerJ*, 10, e12806.
- Duffey E. 1958.** *Dolomedes plantarius* Clerck, a spider new to Britain, found in the Upper Waveney Valley. *Transactions of the Norfolk and Norwich Naturalists Society*, 18 : 1-5.
- Duffey E. 2012.** *Dolomedes plantarius* (Clerck, 1757) (Araneae: Pisauridae): a reassessment of its ecology and distribution in Europe, with comments on its history at Redgrave and Lopham Fen, England. *Bulletin of the British Arachnological Society*, 8 : 285-292.
- Groupe ornithologique et naturaliste du Nord – Pas-de-Calais 2018.** Liste rouge des espèces menacées – Les Araignées du Nord et du Pas-de-Calais. Fascicule labellisé au titre du Patrimoine naturel des Hauts-de-France. Version 8-1-2019. 27 pp.
- Helsdingen P.J. van 1987.** Ecology and distribution of *Dolomedes* in Europe (Araneida: Dolomedidae). *Bolletino dell'Accademia Gioenia di Scienze Naturali*, 26 (345) : 181-187.
- Lambert J.-L. & Mortreux S. 1994.** Découverte de *Dolomedes plantarius* (Clerck, 1757) dans le marais des Landres en Champagne-Ardenne. *Naturelle*, 5 : 18-26.
- Lecigne S. 2016.** Redécouverte de *Dolomedes plantarius* (Clerck, 1758) (Araneae, Pisauridae) en région Nord-Pas-de-Calais (France), actualisation de sa distribution en France et aperçu de la situation en Europe. *Revue d'Arachnologie*, Série 2, 3 : 28-41.
- Loria P., Andriollo T. & Blanc M. 2024.** Découverte d'une deuxième station suisse pour *Dolomedes plantarius* (Clerck, 1757) (Araneae : Pisauridae). *Entomo Helv*, 17 : 235-240.
- Milano F., Cardoso P., Mammola S., Smith H. & Isaia M. 2022.** Trends in habitat suitability and conservation status of aquatic spiders in Europe. *Biological Conservation*, 275 : 109767.
- ODONAT Grand Est (coord.) 2024.** Liste des espèces faunistiques déterminantes et aux espèces à enjeux znieff dans les Grand Est [tableur numérique]. version 2.1 [téléchargé le 17 février 2025].
- Picardie Nature (Coord.) 2016.** Listes rouges régionales de la faune menacée de Picardie. Les Chiroptères, les Mammifères marins, les Amphibiens/Reptiles, les Araignées « orbitèles », les Coccinelles, les Orthoptères, les Odonates, les Rhopalocères et Zygènes. 41 pp.
- Renner F. 1987.** Revision der europäischen *Dolomedes*-Arten (Araneida : Pisauridae). *Stuttgarter Beiträge zur Naturkunde* (Ser. A), 406 : 1-15.

Soumis le 25 février 2025 | Publié le 4 avril 2025
doi:10.5281/zenodo.15106490