



Présence en France (Alsace) de la très rare variété mélanique *hebraea* d'*Anatis ocellata* (Linnaeus, 1758) (Coleoptera, Coccinellidae)

Occurrence in France (Alsace) of the very rare melanic variety *hebraea* of *Anatis ocellata* (Linnaeus, 1758) (Coleoptera Coccinellidae)

Henry CALLOT

3 rue Wimpheling
67000 Strasbourg
henry.callot@orange.fr

Antoine WAGNER

62 avenue de la Forêt-Noire
67000 Strasbourg
antoine.wagner@yahoo.fr

Notre plus grande coccinelle, *Anatis ocellata* (Linnaeus, 1758) est facile à reconnaître à sa taille bien supérieure à celle de nos autres représentants de la famille mais aussi à une coloration assez stable, rouge-orangé à petites taches noires en général cerclées d'une auréole claire (Figure 1A). Tout juste peut-on observer l'absence d'un certain nombre de taches ou la disparition plus ou moins nette de leurs auréoles. *A. ocellata* fréquente les conifères les plus variés (pins, épicéas, etc) et est largement répandue en Alsace à toute altitude.

Dans un lot de coccinelles collectées par l'un des auteurs (AW) un grand spécimen a surpris le déterminateur (HC) car sa coloration très inhabituelle ne conduisait pas de façon évidente à *A. ocellata*. Une recherche sur internet et une prise de contact avec les plus récents découvreurs de l'insecte (Kollár & Bakay 2016) a permis d'identifier ce spécimen à *A. ocellata* var. *hebraea* (Linnaeus, 1758) (Figure 1B). Cette variété mélanique est suffisamment originale pour que Linné n'ait pas hésité à la décrire comme une espèce différente d'*A. ocellata*. Elle est aussi suffisamment rare pour que chaque capture européenne ait donné lieu à la publication d'une note (Liston 1979, Liston 1980, Kollár & Bakay 2016 et références citées) et elle ne semble pas avoir été observée au cours des années récentes que de Grande-Bretagne et de Slovaquie. Inversement, cette variété serait fréquente dans l'aire de répartition extrême-orientale de l'espèce du Lac Baïkal au Pacifique. A la connaissance des auteurs, cette variété n'avait pas encore été signalée de France.

Notre spécimen a été capturé à Furdenheim (Bas-Rhin) le 20 juillet 2010. Signalons que sur la commune de Furdenheim il n'y a pas un mètre carré de forêt, à plus forte raison de conifères, hormis ceux qui sont abondamment plantés dans les jardins à titre ornemental et qu'*A. ocellata* ne dédaigne pas.

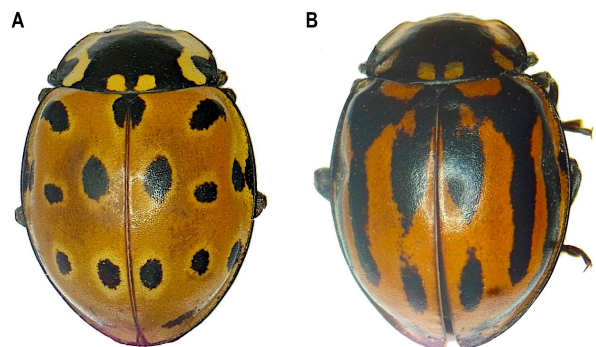


Figure 1 – Notre plus grande coccinelle *Anatis ocellata* forme type (en A) et forme mélanique *Anatis ocellata* var. *hebraea* (en B). Taille réelle des spécimens : 9 mm.

BIBLIOGRAPHIE

- Kollár J. & Bakay L. 2016.** Zriedkavá varieta lienky veľkej *Anatis ocellata* (Linnaeus, 1758) v. *hebraeae* (Coleoptera Coccinellidae) zistená na Slovensku. *Fauna Faunistica Slovenska*, 21 (1) : 99-101.
- Liston A.D. 1979.** An unusual aberration of *Anatis ocellata* (Linnaeus) (Coleoptera, Coccinellidae). *Entomologist's Gazette*, 30 : 21-22.
- Liston A.D. 1980.** *Anatis ocellata* (L.) var. *hebraea* (L.) - an old record. *Bulletin of the Amateur Entomologists' Society*, 39 : 173.
- Reichert A. 1908.** Melanistische und andere auffällige Formen von Coccinellidae. *Entomologisches Jahrbuch*, 1908 : 157-160.

Soumis le 08 décembre 2022
Publié le 11 décembre 2022