

Hookeria lucens (Hedw.) Sm. et Schistostega pennata (Hedw.) Web.&Mohr, bryophytes méconnues des Vosges

ADVOCAT A., STOEHR B., UNTEREINER A.*

Les découvertes bryologiques dans notre région s'avèrent particulièrement stimulantes. *Hookeria lucens* et *Schistostega pennata* ont, à quelques rares exceptions près, échappé aux prospecteurs durant deux siècles.

HOOKERIA LUCENS (Hedw.) Sm.

Description

L'ordre des Hookeriales comprenant la famille des Hookeriaceae se caractérise par des rameaux aplatis (toutes les feuilles sont dans un même plan) rappelant les Plagiotheciaceae ou, d'autre part, les hépatiques à feuilles.

Hookeria lucens est une très belle mousse à grandes feuilles lisses et brillantes ("lucens") à aréolation très grande jusqu'à 60 µm de large.

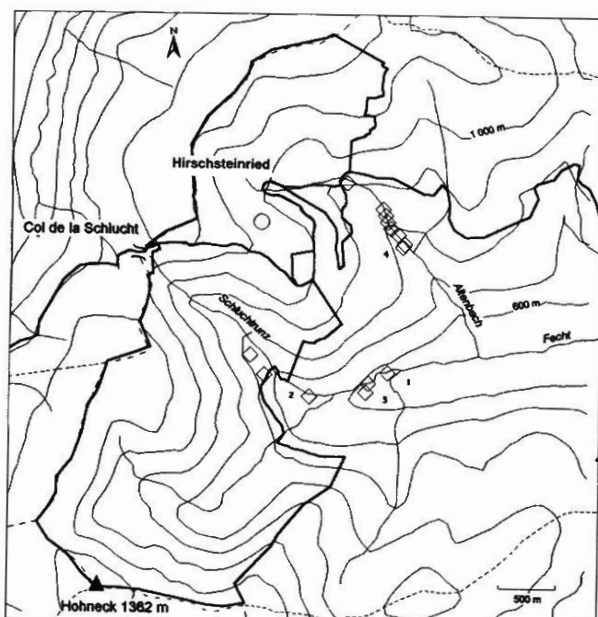
Ecologie

Les Hookeriales sont en général spécialisées des bois pourrissants. *Hookeria lucens*, elle, vit sur la terre humide, acide, des bords de ruisseaux à cours pas trop rapide. Nous publions ci-dessous 4 relevés phytosociologiques selon la méthode sigmatiste¹. Ces individus d'association bryosociologique peuvent être rattachés au *Trichocoleetum tomentellae* Hertzog 1943 (*Brachythecion rivularis* Hertel 1974).

¹ Nomenclature selon Corley et al. 1981 pour les Musci, selon Grolle 1983 pour les Hepaticae.

* ADVOCAT André, 68 rue Saegmatt 68140 STOSSWIHR
STOEHR Bernard, 8 rue Henri Lebert 68000 COLMAR
UNTEREINER Alain, 9 route du Wettstein 68140 SOULTZEREN

Relevé n°	1	2	3	4
Altitude (m)	560	580	565	790
Surface (m ²)	0,10	0,30	0,30	0,25
Recouvrement (%)	85	90	90	90
Trichocolea tomentella			3	
Hookeria lucens	3	4	2	4
Rhizomnium punctatum				1
Riccardia multifida			+	+
Scapania undulata		1		
Pellia epiphylla			1	
Plagiochila asplenioides	+		1	+
Plagiothecium undulatum		2	+	
Thuidium tamariscinum	+		1	1
Mnium hornum	2	2		2
Conocephalum coninum			1	
Eurhynchium praelongum	+		2	+
Rhytidiadelphus loreus		2		
Sphagnum squarrosum				+
Plagiothecium nemorale			+	



Yannick Despert, février 1998, P.N.R.B.V.

- Schistostega pennata
- ◇ Hookeria lucens
- Limites communales

- Route départementale
- Périmètre de la Réserve Naturelle du Frankenthal-Missheimle

Station n°1 : confluent Gaschneybach-Fecht
Station n°2 : bord de la Fecht
Station n°3 : diffluence de la Fecht
Station n°4 : bord Altenbach

Cette espèce est assez rare en France (Augier 1966) et protégée par la loi en Normandie. En Bretagne et dans l'Est de la France ses mentions sont plus fréquentes. Pour cette dernière région, les indications anciennes restent malgré tout peu nombreuses : Boulay (1872, 1902), Hillier (1908), Coppey (1909-1912), Koppe (1943), Philippi (1973) in Frahm 1989

Pour les Vosges haut-rhinoises nous ne connaissons que les exemplaires de l'Herbier de V. Rastetter (1969, 1970, 1980, 1981) ainsi qu'une récolte de J.C. Vadam en 1972 au Lac d'Alfeld sur les bords de la Doller.

Les récoltes de V. Rastetter ne concernent qu'une seule station à 900 m d'altitude entre Rotried et Frankenthal à Stosswihr. Des recherches à cette endroit sous la direction de V. Rastetter lui-même ne nous permirent pas de retrouver traces de cette espèce. Ce fait nous amena néanmoins à prospecter les cours d'eau de la haute vallée de la petite Fecht et nous avons eu la satisfaction à partir de décembre 1993 de découvrir quelques stations dans la proche région. Nous fournissons une carte de ces stations. Cette espèce est donc actuellement connue du Haut-Rhin de deux localités seulement. Les prospections sur d'autres cours d'eau du département (Lauch, Thur) n'ont pas donné de résultat.

SCHISTOSTEGA PENNATA (Hedw.) Web. & Mohr

Description

Les Schistostegales représentent un ordre avec une seule famille dont l'espèce *Schistostega pennata* est l'unique représentant du genre. La position systématique de l'ordre est incertaine : le sporophyte présente un capsule sans péristome et la morphologie du gaméophyte est très particulière. La plante feuillée très délicate est constituée d'une tige dressée dépourvue d'un faisceau axial, les feuilles sont distiques et décourbées dans les parties stériles et disposées en rangées de cinq au voisinage des gamétanges. Le protonéma demeure persistant à la surface du sol. Certaines cellules de ses rameaux courts, réfléchissent un éclat émeraude caractéristique (Leuchtmoos). Ce protonéma par le passé a été décrit comme une algue du nom de *Protococcus smaragdinus* Agardh.

Ecologie

Cette espèce colonise les anfractuosités rocheuses (sur le grès par exemple à Gunsbach) (Haut-Rhin) ou arénacées lorsque le substrat est cristallin (talus du chemin forestier du Hirschstein, Stosswihr, Haut-Rhin). La situation de ces cavités appartient très généralement aux ubacs des vallées du massif.

Chorologie

Schistostega pennata est disséminé à travers tout le continent européen. Selon Frahm (1995), elle peut apparaître plus fréquemment dans nos montagnes d'altitude moyenne. Boulay en 1872 la note comme répandue dans les basses Vosges gréseuses. La littérature nous rapporte deux seules observations pour les Vosges haut-rhinoise : E.

Issler à Orbey (Sentier Cornelius) et Lecointe et Pierrot à Sondernach (sommets du Steinberg 1160 m).

Alain Vanderpoorten, jeune bryologue belge, de passage dans notre région afin de prospecter des bryophytes chétives vosgiennes nous décrits de façon précise les biotopes dans lesquels évolue *Schistostega*. Ce qui nous a permis d'augmenter considérablement les localités de ce taxon :

- Gunsbach, Haut-Rhin, Kuhberg, 950 m., ancienne carrière de grès.
- Sultzeren, Haut-Rhin, chemin du Forlet (Vanderpoorten A.), chemin du Bischstein
- Stosswihr, Haut-Rhin, Hirschstein, une vingtaine de stations répertoriées à ce jour dans cette partie de la Réserve Naturelle du Frankenthal-Missheimle.
- Stosswihr, Haut-Rhin, Schlucht, Spitzenfelsen, 1250 m.
- Xonrupt, Vosges (J.C. Ragué).
- La Bresse, Vosges, Blanchemer, talus du chemin.

BIBLIOGRAPHIE

- AUGIER J., 1966, Flore des bryophytes, Lechevalier, Paris.
- CORLEY et al., 1981, Mosses of Europe and the Azores : an annotated list of species, with synonyms from the recent literature *J. Bryol.* 11, 609-689.
- FRAHM J.P. et al., 1989, La bryoflore des Vosges et des zones limitrophes, Université de Duisbourg, Allemagne
- FRAHM J.P., FREY W., 1987, Moosflora, Verlag Eugen Ulmer, Stuttgart
- FREY W., FRAHM J.P., FISCHER E., LOBIN W., 1995, Die Moos und Farnpflanzen Europas, 6e éd., Fischer Verlag, Stuttgart.
- GROLLE R., 1983, Hepatics of Europe and the Azores : an annotated list of species, with synonyms from the recent literature *J. Bryol.* 12, 403-459
- Alex von HÜSCHMANN, 1986, Prodröm der Moosgesellschaften Centraleuropas, Cramer, Berlin.
- RASTETTER V., 1980, Contribution à la flore des bryophytes de l'Alsace, Bulletin de la Société d'Histoire Naturelle du Pays de Montbéliard.