

La collection Précolombienne du Muséum d'histoire naturelle de Colmar

Isabelle HALTER

Agrégée de l'Université
Maîtrise en archéologie précolombienne à Paris I.

1. LA PLACE DE LA COLLECTION DANS LE MUSEUM D'HISTOIRE NATURELLE

Outre des spécimens de faune, de roches et de minerais illustrant les aspects écologiques de la plaine, des collines sous-vosgiennes et du massif vosgien, ainsi que d'autres régions, le Muséum offre à la curiosité des visiteurs une collection égyptienne de momies et tissus coptes, des collections ethnographiques de grande valeur (Océanie, Afrique) et une petite collection de pièces précolombiennes rapportées par Mlle JEHL. C'est cette dernière collection, étudiée dans le cadre d'un mémoire de maîtrise, que nous nous proposons de présenter ici.

Cette collection fut d'abord entreposée au petit musée du Château d'Eau, transférée ensuite au musée d'Unterlinden, le 28 octobre 1971 - de ce jour date l'inventaire qu'en a fait M. Gilbert MEYER, responsable de la partie ethnographique du Muséum -, et enfin exposée au Muséum d'histoire naturelle, où elle est actuellement visible, depuis le 1^{er} février 1987.

2. MADELEINE JEHL, DONATRICE DE LA COLLECTION

Madeleine JEHL est née le 12 mars 1897 à Baldenheim, dans le Bas-Rhin, de parents exploitants agricoles, et décédée le 12 juin 1971 dans les environs de Colmar.

Après une licence de mathématiques, elle enseigna comme institutrice à Sarrebourg puis à Strasbourg. Elle devint ensuite professeur de mathématiques au lycée Camille Sée de Colmar, de 1925 jusqu'à sa retraite en 1962. Pendant la guerre elle enseigna à Vesoul.

Passionnée d'archéologie, elle se chargea de ranger les collections archéologiques du musée d'Unterlinden et d'en réorganiser la présentation avec M. Charles BONNET, de 1950 à sa mort.

A partir de 1954, elle effectua de nombreuses fouilles dans les environs de Colmar, couvrant les périodes du Néolithique jusqu'à l'époque romaine, et en publia les résultats avec M. Charles BONNET dans *l'Annuaire de Colmar* et dans les *Cahiers Alsaciens d'Archéologie, d'Art et d'Histoire*.

Grâce à ses nombreuses lectures, Mlle JEHL possédait une solide culture sur les civilisations préhistoriques d'Alsace et d'Europe occidentale, ainsi que sur l'Europe méditerranéenne et le Proche-Orient.

Infatigable voyageuse, elle parcourut l'Europe, le Proche-Orient, l'Egypte, l'Inde et l'Amérique latine, toujours à la recherche de vestiges du passé. C'est au cours de son voyage en Amérique latine qu'elle acheta les pièces présentées actuellement par le Muséum, dont elle était vice-présidente. Elle n'a malheureusement laissé aucun témoignage sur les conditions d'acquisition de ces pièces. Sont-elles authentiques ? Sont-ce des copies vendues comme telles ? Des faux ? L'achat et l'exportation de pièces authentiques posent en effet de sérieux problèmes au XX^e siècle.

3. LA COLLECTION

3.1 REPARTITION DES PIÈCES PAR CATEGORIE ET PAR REGION

La collection est composée de 15 pièces réparties comme suit :

		Céramique			Etoffes	Métaux	TOTAL	
		Récipi.	Figurin.	Autres				
A R C H É O L O G I E	Pérou (Inca)	1			1		2	
	Colombie	1					1	
	M E S O A M.	Maya (class. anc.)	1		1		2	
		fine orange	1				1	
		Autres	2					
		Total Archéologie	6		1	1		8
		Pièces coloniales	1				2	3
	Faux	2		2			4	
	TOTAL	9		3	1	2	15	

3.2 PRESENTATION DES PIECES ET DE LEUR CONTEXTE ¹

3.2.1. Archéologie

3.2.1.1. Pérou

Depuis sa découverte en 1527 par Francisco PIZARRO puis sa conquête en 1532, le Pérou ancien n'a cessé d'être confondu avec l'Empire inca. Or, s'il est vrai que ce dernier florissait depuis deux siècles au moment de l'arrivée des Espagnols, il n'était pourtant que le dernier venu dans une région qui avait vu se développer des civilisations depuis 3500 ans.

Les civilisations antérieures à l'Empire inca se sont succédées selon une alternance d'"horizons culturels" et de "périodes intermédiaires".

Les "horizons culturels" correspondent au rayonnement et à la domination d'une région particulière sur toutes les autres (domination Chavin (1000 av.J.C. – 300 ap.J.C.), puis Huari-Tiahuanaco (600 ap.J.C. – 1000 ap.J.C.), et enfin Inca (XVI^e siècle). Ces trois foyers de civilisation se situaient tous sur le haut plateau.

Entre les "horizons culturels", les "périodes intermédiaires" ont vu l'émergence de foyers régionaux, telles les cultures mochica, recuay et nazca pour l'Intermédiaire ancien (300 ap.J.C. - 600 ap.J.C.), et les cultures chimû et chankay pour l'Intermédiaire tardif (XI^e-XV^e siècles).

Les Incas

Petite tribu montagnarde des Andes du sud, les Incas vivaient dans la région de Cuzco depuis le XIII^e siècle. Leur expansion s'est faite très rapidement à partir du XV^e siècle, appuyée sur une force militaire très organisée et une bureaucratie centralisée. Elle a abouti à la formation ou plus grand empire de l'Amérique du Sud. Ainsi les Incas, derniers venus de l'histoire des Andes, ont dominé l'Horizon tardif.

A leur arrivée au Pérou les Espagnols trouvèrent un empire affaibli par ses conquêtes trop rapides et par des luttes fratricides, et ils en vinrent très vite à bout. Cela fut chose faite en 1532.

Les Incas ont mené l'architecture à un rare degré de perfection. L'art de la poterie et les textiles, quoique réalisés avec une grande maîtrise, sont moins impressionnants. Il s'agit d'une production en série, stéréotypée, d'excellente qualité, certes, mais aux formes et décoration très simples, aux motifs répétitifs, souvent géométriques, et sans invention.

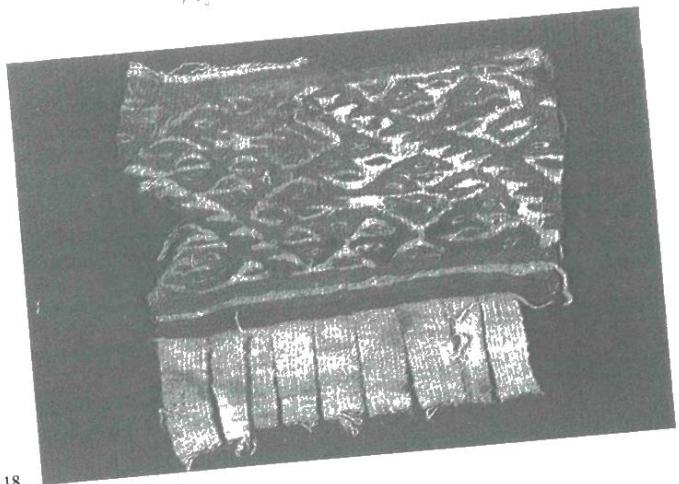
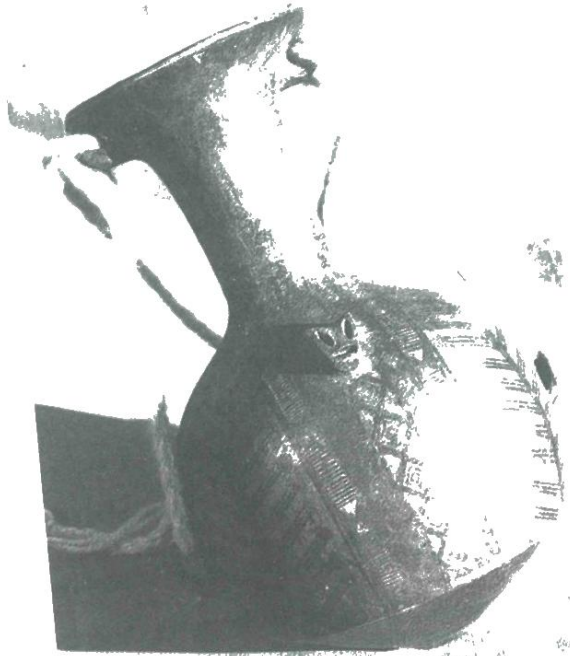
L'exemplaire le plus caractéristique est l'"aryballe", qui peut mesurer de 15 cm à 1 m, et qui était destiné à conserver l'eau ou la "chicha" (bière de maïs). Il était porté sur le dos avec une corde passant à travers les anses et au-dessus d'une petite saillie. Le Muséum de Colmar en possède un :

PIECE N° 6

Description : Aryballe en terre cuite polychrome, décoré d'une tête d'animal (fêlin ?) en relief, et peint de motifs géométriques noirs, bleus, rouges, blancs.

¹ Les numéros des pièces indiqués ici sont ceux qui leur ont été attribués par M Gilbert MEYER dans son inventaire du 28 octobre 1971

N° 6



N° 18

Le Muséum possède une autre pièce péruvienne, antérieure à la précédente :

Pièce n° 18

Description : tapisserie à trames obliques. Fragment de bordure frangée qui ornait probablement le bas d'une chemise. Le dessin est constitué de bandes obliques présentant à intervalles réguliers des têtes d'oiseau stylisées. Les bandes sont séparées par des obliques en dents de scie. Le dessin, sur fond jaune, est souligné en rouge. Des lignes horizontales le délimitent vers le haut et vers le bas. Les couleurs sont bien conservées.

Provenance et date : côte centrale du Pérou (X^e-XV^e s. ap. J.C.)

3.2.1.2. La Colombie

La Colombie faisait partie, avec le sud de l'Amérique Centrale et une partie du Venezuela et de l'Equateur, de ce que l'on appelle l'Aire Intermédiaire. C'était un lieu de passage pour les groupes qui se déplacèrent du Nord au Sud à partir de 15000 av. J.C.

Avec ses trois cordillères, ses vallées, sa grande variété de climats, le relief colombien contribua à l'isolement des groupes qui habitaient le pays. Ceux-ci, très hétérogènes, ne bâtirent pas de grand empire ni de centres monumentaux. Ils s'organisèrent plutôt en chefferies, dispersées sur les versants des cordillères ou dans les vallées côtières.

Parmi les cultures les plus importantes on trouve la culture calima, qui tire son nom du fleuve Calima, dans la vallée duquel on a retrouvé de nombreuses sépultures en 1939-1940.

Les morts étaient enterrés dans des tombes à puits à chambre latérale. On y a retrouvé un luxueux mobilier composé de bijoux en or et des poteries. La céramique a des formes très variées. De nombreux vases ont un engobe rouge. Les anneaux de nez sont très caractéristiques de cette région.

Une datation au Carbone 14 place Calima aux alentours de 1250 ap. J.C. mais ses débuts doivent remonter, très probablement, à une époque beaucoup plus ancienne (100 ap. J.C.).

Dans la collection américaine de Colmar figure un vase Calima :

Pièce n° 4

Description : Vase en terre cuite rouge. Corps globulaire surmonté d'une tête zoomorphe avec un anneau d'or dans le nez, et d'un goulot. Une anse plate relie la base du goulot à la tête de l'animal. Base tripode constituée de trois pattes mammiformes.
Provenance et date : Colombie, région Calima, phase Ilama (300-500 ap. J.C.)

N° 4



N° 2

3.2.1.3. Les Maya

L'aire maya couvre les Etats mexicains de Campeche, Yucatan, Quintana Roo, une partie du Tabasco et du Chiapas, de la Guatemala, le Belize et l'ouest du Honduras et du Salvador. On y distingue les hautes terres du sud, les basses terres centrales et les basses terres du nord.

Apparue dans les basses terres aux environs de 1500-1000 av. J.C., la civilisation maya atteignit son apogée au classique récente (600-900 ap. J.C.). Dès le début de cette période se généralisèrent les éléments caractéristiques qui permettent de parler de civilisation maya, alors même que le peuple maya était divisé en de nombreuses cités-état sans lien d'ensemble :

- la céramique polychrome
- la voûte
- le complexe autel-stèle
- le Compte Long (calendrier)

Au début du X^e siècle l'aire centrale fut abandonnée, pour des raisons encore obscures, et le nord et le sud subirent l'impact des invasions mexicaines.

Cette civilisation est représentée par deux pièces dans la collection du Muséum :

Pièce n° 2

Description : Couverture d'urne funéraire en terre cuite brune à engobe rouge. Décoration appliquée (cônes, disques alignés...). La poignée du couvercle représente une tête zoomorphe.

Provenance et date : Maya, classique ancien (250-500 ap. J.C.)

Pièce n° 8

Description : Bol en terre cuite claire. L'extérieur est décoré de lignes incisées. Base convexe.

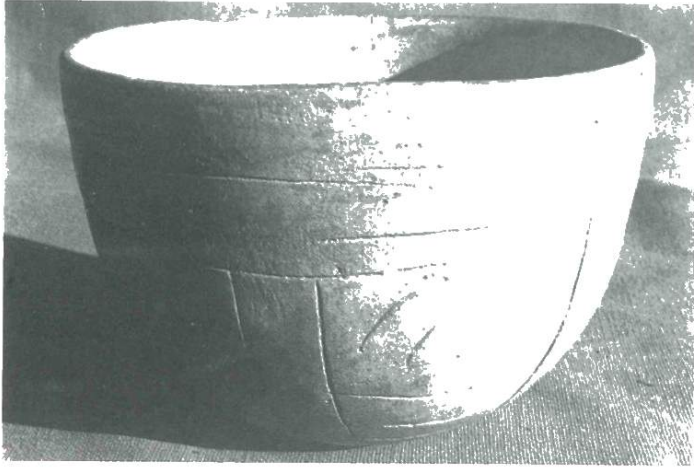
Provenance et date : Maya, Hautes terres du Guatemala, classique ancien (250-500 ap. J.C.)

3.2.1.4. Le "fine orange"

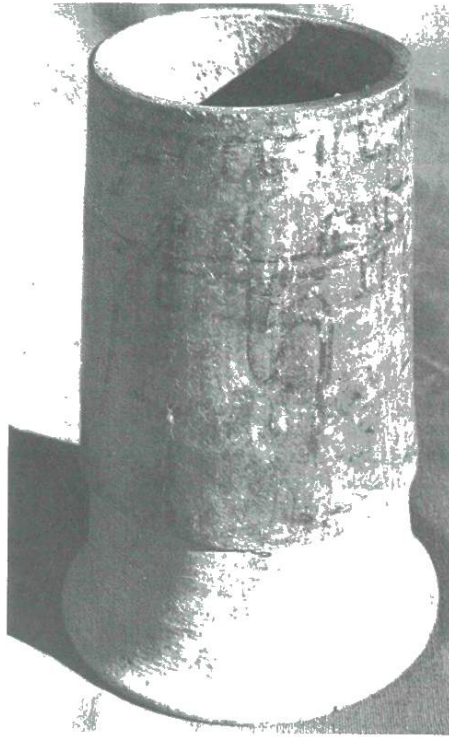
La céramique en "fine orange" est caractérisée par une pâte d'une finesse exceptionnelle, de couleur orange. Elle est très bien cuite et parfois recouverte d'un engobe brun-orange. Les formes les plus courantes sont de hauts vases cylindriques à pied et des coupes.

On ignore encore l'origine exacte de ce type de céramique que l'on retrouve dans de nombreux points de Mésoamérique, depuis Isla de Sacrificios dans le Golfe du Mexique près de Veracruz, jusqu'à Copan, en pays maya, et de plus ses formes ont été fréquemment imitées. Partout, elle apparaît dans les couches épiclassiques et post classiques (800-1250 ap. J.C.)

Notre pièce, sans être du "fine orange" proprement dit (cf. l'épaisseur des parois),



N° 8



N° 11

en reprend la forme. C'est une imitation locale grossière datant probablement de 950-100 ap. J.C. :

Pièce n° 11

Description : Vase en terre cuite rougeâtre à profil droit légèrement rentrant. Base composée d'un important pied en couronne qui s'évase vers le bas. La partie supérieure du corps porte une décoration linéaire. Date : Début du post-classique (900-1000 ap. J.C.).

3.2.1.5. Pièces peut-être authentiques, sans identification précise

Pièce n° 3

Description : Pot à anses en terre cuite sombre. Corps sphéroïde, col court évasé, deux petites anses plates diamétrales, base convexe. Sur le corps est représenté de façon schématique un visage humain, par application de pastilles pour les yeux (en "grain de café"), le nez, la bouche.

Provenance et date : inconnues.

Pièce n° 7

Description : Ecuelle en terre cuite ocre, base continue. L'écuelle est décorée, dans le fond et sur les parois intérieures, de lignes rouges droites et sinueuses.

Provenance et date : inconnues.

Pièce n° 9

Description : Pichet en terre cuite. Corps tronconique prolongé par un large col évasé et muni d'une anse qui relie le haut du col au bas du corps. Base convexe. Le corps porte une sobre décoration peinte. L'anse est ornée de points.

Provenance : Pérou, colonial (il s'agit d'une forme abâtardie d'une forme classique inca impériale).

3.2.2. Pièces coloniales : l'argenterie hispano-sud-américaine

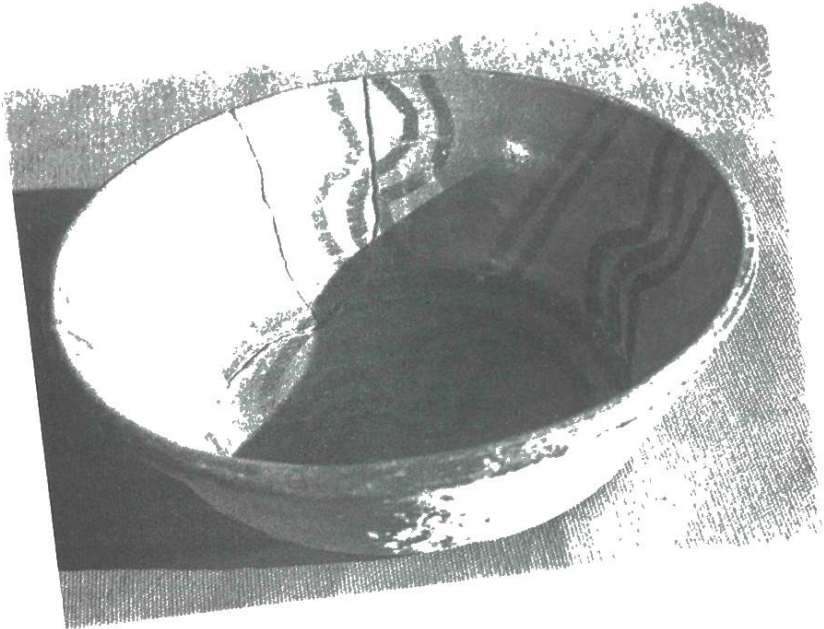
La métallurgie de l'argent, inconnue du reste de l'Amérique sauf du Mexique, s'était fortement développée dans l'empire incaïque, ce qui est logique, puisque l'ancien Pérou, très riche en mines, était le pays de l'argent par excellence. Avec l'arrivée des Espagnols, l'orfèvrerie de l'argent se généralisa et vit l'éclosion d'un système nouveau, issu de la collaboration des artistes indigènes et européens, le style "colonial".

La plupart des pièces d'argenterie qui nous sont parvenues, datent du XVIII^e siècle et de la première moitié du XIX^e, car on n'hésitait pas à fondre les objets démodés pour employer le métal à de nouvelles créations.



N° 3

N° 7



Les Tupus :

Ce sont de grandes épingles-broches que l'on utilisait dès l'époque précolombienne pour agraffer les vêtements, ou tout simplement pour les orner, ainsi que les chevelures des indiennes. Les tupus sont encore utilisés de nos jours.

Leur forme, à l'origine était celle d'une longue épingle se terminant par une tête arrondie ou, plus souvent, par un disque ou un demi-disque. Au contact des styles apportés par les conquérants, le disque fut gravé, ajouré, il prit la forme d'une feuille, d'une rosace, d'une cuiller, surtout dans la région du lac Titicaca ; on suspendit à ses bords des pendeloques de toute espèce au bout des chaînettes d'argent, et surtout des poissons articulés, caractéristiques des bords du lac Titicaca, inspirés peut-être par les poissons du lac.

Alors que les tupus précolombiens étaient pour la plupart en bronze, ceux des époques suivantes sont en argent. Ils sont répandus parmi les indigènes de la chaîne des Andes, de Quito jusqu'au-delà de Santiago du Chili.

Le musée de Colmar en possède deux exemplaires très différents.

Pièce n° 16

Description : Tupu colonial en argent représentant un dindon articulé auquel on a accroché bout à bout une main émergeant d'une paire d'ailes, une chaînette, une fleur un poisson articulé.

Provenance : Pérou, Lac Titicaca, colonial ou populaire.

Pièce n° 17

Description : Tupu en argent. Le support, une épingle surmontée d'un disque perforé à la base, est peut-être ancien. Le décor incisé, évoquant les ex-voto, (cœur transpercé d'un poignard et d'une flèche) est d'époque coloniale ou récente.

Provenance : Pérou.

3.2.3. Contrefaçons, faux, pièces coloniales

Nous avons laissé pour la fin quatre pièces qu'il ne nous a absolument pas été possible d'identifier parce qu'elles ne ressemblent à aucune pièce précolombienne connue.

Pièce n° 1 : Urne anthropomorphe

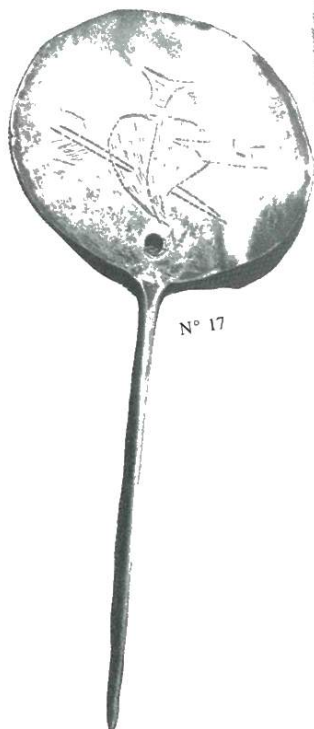
Description : terre cuite beige clair, à peinture rouge. Récipient cylindrique orné de la représentation d'un guerrier armé d'un bouclier et d'une lance, portant une coiffe à deux oreilles et des boucles d'oreilles.

Provenance : Mexique ?

Pièce n° 5 : Bouteille anthropomorphe

Description : corps bitronconique. Goulot représentant un visage humain grossièrement modelé. Derrière la tête, deux anses superposées, celle du dessus plus grande

N° 9



N° 17



N° 16



N° 1



Perfil



N° 5

que l'autre. Base continue. Deux bras modelés partant du cou se rejoignent vers l'avant du personnage. L'épaule de la bouteille porte un décor peint rouge et blanc.
Provenance : inconnue.

Pièce n° 12 : Fragment de figurine anthropomorphe

Description : Terre cuite beige clair. Figurine modelée grossièrement (tête et torse), avec application de pastilles modelées pour les yeux, le nez et la bouche.
Provenance : inconnue.

Pièce n° 13 : Fragment avec personnage

Description : Terre cuite rouge. Personnage modelé schématiquement. Bras levés, chapeau sur la tête.
Provenance : inconnue.

4. CONCLUSION

La petite collection rapportée par Madeleine JEHL, quoique modeste, a le mérite de représenter plusieurs époques de la préhistoire et de l'histoire américaines (du III^e s. au XIX^e s.) et plusieurs cultures qui ont vu le jour dans le continent américain. Elle trouve bien sa place dans le Muséum d'histoire naturelle, qui fait preuve, en l'exposant à côté des spécimens régionaux et avec des pièces d'Egypte, d'Océanie et d'Afrique, d'un esprit d'ouverture sur le monde.

RESUME :

LES COLLECTIONS AMERICAINES DU MUSEE D'HISTOIRE NATURELLE DE COLMAR

La collection précolombienne du Muséum d'histoire naturelle de Colmar, est une donation de Madeleine JEHL, professeur et responsable des collections avant 1971, date de sa mort.

Elle l'avait acquise lors d'un voyage au Pérou. Il y a 15 pièces représentant plusieurs périodes et plusieurs cultures : notons les principales.

- un "aryballe", en terre cuite polychrome décoré d'une tête d'animal en relief et peint de motifs géométriques noirs, bleus, rouges, blancs, caractéristique de la civilisation Inca et destiné à conserver l'eau ou la bière de maïs "chicha"

- un morceau de tapisserie, dessin de têtes d'oiseaux sur fond jaune et renforcé de rouge (X^e-XV^e siècle après J.C.)

- un vase en terre cuite rouge tripode à tête zoomorphe avec un anneau d'or dans le nez et d'un goulot, provient de Colombie, dans la région de Calima phase Ilana (300-500 après J.C.)

- un couvercle d'urne funéraire maya, en terre cuite brune à engobe rouge, la poi-



N° 12



N° 13



Régions mentionnées

gnée du couvercle représente une tête zoomorphe (250-500 après J.C.), ainsi qu'un bol en terre cuite claire, décoré de lignes incisées (Hautes terres du Guatemala) 250 à 500 après J.C.

- *pièces coloniales* d'argenterie hispano-sud américaine

- *un tupu en argent*, épingle broche provenant du Pérou

- *ainsi qu'un autre tupu* en argent représentant un dindon articulé auquel est accroché bout à bout une main émergeant d'une paire d'ailes, une chaînette, une fleur, un poisson articulé (Pérou-Lac Titicaca).

ZUSAMMENFASSUNG :

DIE AMERIKANISCHEN SAMMLUNGEN DES NATURWISSENSCHAFTLICHEN MUSEUM VON COLMAR

Die precolumbianische Sammlung des Naturwissenschaftlichen Museum von Colmar, ist eine Gabe von Madeleine Jehl, Professor und Verantwortliche der Sammlungen 1971 bis 1972, ihr Todesjahr.

Sie hat sie erworben während einer Perureisen. Sie besteht aus 15 Stücken welche verschiedene Perioden und Kulturen darstellen ; die wichtigsten sind :

- Ein "Aryballe" aus gebranntem Steingut, polychrom verziert mit einem Tierschädel in Relief und bemalt mit geometrischen Motiven schwarz, blau, rot, weiß, charakteristisch der Inkazivilisation und vorgesehen um Wasser oder Maïsbeer aufzubewahren.

- Ein Stück Wandteppich, Zeichnung von Vögelköpfen auf gelbem Untergrund und mit rot vertärkt (X-XV Jahrhundert nach Christi)

- Eine Vase aus Steingut, rot, dreifüßig, zoomorph mit einem goldenen Ring in der Nase und eine Verengung, aus Columbiensammend in der Gegend von Calima phase Ilana (300-500 nach Christi)

- Ein Deckel einer Begräbnis urne Maya, aus braunem gebranntem Steingut mit rotem Anstrich, der Griff des Deckels stellt einen zoomorphen Kopf dar (250-500 nach Christi) sowie eine helle Schale aus Steingut, verziert mit eingeschnitzten Linien (Hochland von Guatemala) 250 bis 500 nach Christi

- Koloniale hispano-südamerikanische Silverstücke

- Ein Tupu aus Silber, Vorstecknadel aus Peru stammend

- sowie ein anderer Tupu aus Silber, einen gegliederten Truthahn darstellend, an welchem eine Hand die aus einem Flügelpaar hervorkommt, ein Kettchen, eine Blume, ein artikulierter Fisch (Peru-Titicacasee)

SUMMARY :

THE CENTRAL AND SOUTH AMERICAN COLLECTION OF THE COLMAR NATURAL HISTORY MUSEUM

The precolumbian collection of the Colmar Museum of Natural History was a gift

of Madeleine Jehl, professor, its caretaker, until her death in 1971. She had acquired it during a trip to Peru. It consists of 15 items covering several periods and cultures, namely :

- un "arybal" polychromed terra cotta vessel, having an animal head in relief and geometric motifs in black, blue, red and white characteristic of the Inca civilisation and intended for water or corn beer "chicha"
- a piece of tapestry : a pattern of bird heads against a yellow background, outlined in red (10th to 15th century A.D.)
- a red terra cotta tripod with spout and a zoomorphic head with a gold nose ring originating in the Calima region of Columbia, Ilana phase (300-500 AD) red slip terra cotta.
- a Maya funeral urn lid terra cotta ; the lid handle represents a zoomorphic head (250-500 AD) and a terra cotta light-colored bowl with incised line decorations (highlands of Guatemala) 250 to 500 AD.
- colonial items : south American hispanic silverware
- a silver tupu pin brooch, Peruvian
- another silver tupu representing an articulated turkey to which is fastened from one end to the other a hand emerging from a pair of wings, a small chain, a flower, an articulated fish (Peru - Lake Titicaca)

5. BIBLIOGRAPHIE

1. COE Michel D. : *The Maya*. Penguin Books, 1966.
2. FAUVET-BERTHELOT Marie-France, LAVALLEE Danièle : *Ancien Perou : vie, pouvoir et mort*, Nathan, Paris, 1987.
3. GERBER Frédéric : *Le Pérou précolombien dans les musées de Normandie*, catalogue de l'exposition du 21 au 29 mai 1988, éd. du CRDP de Haute-Normandie, Mont St. Aignan, 1988.
4. d'HARCOURT Raoul . *L'argenterie péruvienne à l'époque coloniale*, éd. Albert Morance, sans date
5. JOIN-DIETERLE C. & Ali : *Le Pérou précolombien de Chavin aux Incas*, catalogue d'exposition tenue au Petit Palais, nov. 1977 - fév. 1978, Paris, 1978.
6. LAURENCICH-MINELLI Laura *Antichi tessuti peruviani, tecnica, disegni e simboli*, Electra Editrice, Milano, 1984.
7. LAVALLEE Danièle, LUMBRERAS Luis G. : *Les Andes de la préhistoire aux Incas*, coll. L'Univers des formes, le Monde précolombien, éd. Gallimard, Paris, 1985.
8. LEHMANN Henri : *Les céramiques précolombiennes*, PUF, Paris, 1959.
9. *Les civilisations précolombiennes*, coll. Que sais-je ? PUF, Paris, 1981
10. MARTINOLI Véronique : *Inventaire des céramiques américaines du Musée national de céramique à Sèvres*, Mémoire de Maîtrise en Archéologie, Paris I, 1991.
11. MONGNE Pascal : *Trésors américains. Collection du Musée des Jacobins d'Auch.*, éd. du Griot, Boulogne-Billancourt, 1988.
12. MUTHMANN Friedrich : *L'argenterie hispano-sud-américaine à l'époque coloniale, essai sur la collection du musée d'ethnographie de la ville de Genève*, éd. du Griot. Boulogne-Billancourt, 1988.
13. PARSONS Lee A. : *Pré-columbian America. The Art and Archaeology of South Central and Middle America*. Handbook for the Exhibition hall. Milwaukee Public Museum, Publications in Anthropology and History n° 2, 1974.

14. REICHEL-DOLMATOFF Gerardo : *Arqueologia de Colombia - un texto introductorio*, Fundación 2A expedición botánica, 1986.
- 15 SOTO-HOLGUIN Alvaro "La Colombie préhispanique" in *L'Art colombien à travers les siècles*, Petit Palais, nov. 1975-fév 1976.

ADRESSE DE L'AUTEUR

22, rue des Volontaires 75015 PARIS