

Deux *POHLIA* méconnus d'Alsace : *P. lutescens* (Limpr.) Lindb. et *P. lescuriana* (Sull.) Andrews

Alain VANDERPOORTEN*

Pohlia lescuriana et *P. lutescens* sont deux *Pohlia* à propagules tubérisiformes rhizoïdaux. Ces propagules sont de taille modeste, atteignant 100µm de diamètre, et sont hyalins à pâlement colorés en brun-jaune, rendant leur confusion avec le substrat facile. Les plantes ne font elles-mêmes qu'environ 1 cm de haut, et passent donc très facilement sur le terrain pour des formes juvéniles de *Bryaceae* comme *P. melanodon*, que nul ne s'empresse de récolter massivement. C'est pourquoi ces deux *Pohlia* ont largement été méconnus, comme par exemple en Allemagne (Nordhorn-Richter 1982) ou encore la Belgique, où Arts (1986) et Demaret & Arts (1993) les considèrent rares dans les districts phytogéographiques brabançon et ardennais, mais dans lesquels une étude minutieuse des talus forestiers rend leur découverte très probable. En France, Boudier (1991) donne moins d'une dizaine de localités de *P. lutescens*, principalement situées dans le Nord-Ouest. Dans la chaîne vosgienne, Frahm (1989) mentionne pourtant quelques localités de *P. lutescens*, mais aucune localité de *P. lescuriana* n'était connue jusqu'à ce jour. Fin juillet 1997, *P. lescuriana* (BR, A. Vanderpoorten 3903) a été récolté nouveau pour l'Alsace et les Vosges sur le talus d'un fossé le long du chemin forestier du Forlet au lieu-dit Stempfzen à Soultzeren (Haut-Rhin) en compagnie de *Dicranella rufescens* et *Ditrichum cylindricum* à 760 m. d'altitude. Une nouvelle localité vosgienne de *P. lutescens* (BR, A. Vanderpoorten 3902) a également été trouvée à Stosswihr (Haut-Rhin) sur un talus d'un chemin forestier à environ 1000 m. d'altitude.

Après examen de ces récoltes, il est apparu que seul l'aspect des propagules rhizoïdaux permet de distinguer ces deux espèces : *P. lescuriana* a des propagules hyalins à brun-jaune, à cellules bien visibles à paroi non ou légèrement protubérante (fig. 1) tandis que *P. lutescens* a des propagules hyalins dont les cellules ont des parois très fortement protubérantes, donnant au propagule un aspect étoilé (fig. 2). L'aspect des feuilles, très brillantes à l'état sec dans les deux cas, de même que la largeur de la nervure à la base de la feuille, d'environ 50 µm (Demaret & Arts 1993), d'ailleurs non repris dans d'autres flores comme Smith (1978), Touw & Rubers (1989) ou Frey et al. (1995), ne sont pas apparus comme des caractères diagnostics permettant de déterminer le matériel récolté.

*VANDERPOORTEN Alain - 36, Av. Den Doorn - B - 1180 BRUXELLES - BELGIQUE

L'écologie de *Pohlia lescuriana* et de *P. lutescens*, qui poussent sur des sols dénudés plus ou moins minéraux (limons, sables limoneux) forestiers acides, est d'ailleurs assez semblable. *P. lescuriana* montre une préférence pour les stations plus fraîches comme les fossés de drainage, mais il arrive assez fréquemment que les deux plantes poussent ensemble. Nul doute qu'un examen attentif de ce type de station, à la recherche de *Pohlia* chétifs et peu attractifs, remplira une bonne partie de leur carte de distribution en Alsace et même en France.

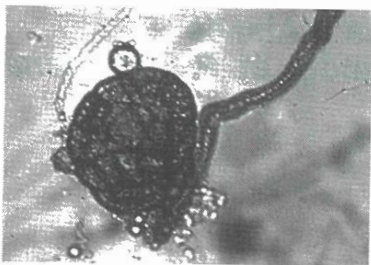


Fig 1 : *Pohlia lescuriana*

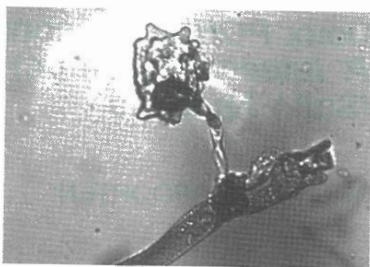


Fig.2 · *Pohlia lutescens*

REMERCIEMENTS

A l'occasion de cette note, tous mes remerciements vont à H. Stieperaere qui, le premier, a attiré mon attention sur ces espèces et a confirmé la détermination de *Pohlia lescuriana*, à A. Sotiaux, avec lequel j'ai si souvent eu l'occasion de les récolter par la suite, et à A. Untereiner et A. Advocat qui m'ont accompagné dans les Hautes Vosges dans ma quête de Bryaceae chétives.

BIBLIOGRAPHIE

- ARTS T. 1986 - The occurrence of moniliform tubers in *Pohlia melanodon* (Brid.) J. Shaw. The differences between juvenile plants of related species and their distribution in Belgium and the Grand-Duchy of Luxembourg. Bull. Soc. Roy. Bot. Belg. 119 : 114-120.
- BOUDIER P. 1991 - Au sujet de *Pohlia lutescens* (Limpr.) Lindb f. (Bryacées, Musci) en France Bull. Soc. Bot. Centre-Ouest : 489-494.
- DEMARET F. & ARTS T. 1993 - *Pohlia* Hedw. in Stieperarer H. (ed.), Flore Générale de Belgique. Bryophytes 3 (2) : 113-145. Meise, Jardin Botanique National de Belgique.
- FRAHM J.-P. 1989 - La bryoflore des Vosges et des zones limitrophes. Univ. Duisburg, 126 pp + 680 cartes. Nordhorn-Richter G. 1982 - Verbreitungskarten von Moosen in Deutschland. III. *Pohlia carnea* (Schimp.) Lindb., *P. lescuriana* (Sull.) Grout, *P. lutescens* (Limpr.) Lindb. f. und *P. vexans* (Limpr.) Lindb. f. *Lindbergia* 8 : 148-153.
- FREY W., FRAHM J.-P., FISCHER E. & LOBIN W. 1995. Kleine Kryptogamenflora 4^e ed., 426 p. Stuttgart, Jean, New York, Gustav Fischer ed.
- SMITH A.J.E. 1978 - The Moss Flora of Britain & Ireland. Cambridge University Press, 706 p.
- TOUW A. & RUBERS W.V. 1989 - De Nederlandse Bladmossen. Stichting Uitgeverij Koninklijke Nederlandse Natuurhistorische Vereniging. Utrecht, 532 pp.