

# Lâcher massif de perdrix rouges *Alectoris rufa* (Linnaeus, 1758) dans le Haut-Rhin

par Pierre GRADOZ<sup>1</sup>

## RÉSUMÉ

Fin janvier 2013, une société d'élevage de perdrix rouges *Alectoris rufa* offrait gracieusement à la Fédération des chasseurs du Haut-Rhin 10 000 de ces oiseaux destinés à être relâchés dans la nature.

Les quelques lâchers opérés au cours des années précédentes n'ont jamais été suivis d'implantations durables. Les perdrix rouges n'étant endémiques en France que dans le Sud-Ouest ont toujours eu des difficultés à survivre lors des périodes humides et froides dans notre région. Les oiseaux lâchés en 2013 furent rapidement la proie des prédateurs. Au printemps 2014, les survivants étaient rares. Par ailleurs aucune nidification n'a été constatée. Aussi peut-on affirmer que cette opération fut un échec.

**MOTS-CLÉS** : Perdrix rouge, *Alectoris rufa*, introductions, lâchers, gibier.

## SUMMARY

At the end of January 2013, a Red-legged partridge *Alectoris rufa* breeding company donated 10 000 of these birds, intended for release into the wild, to the Haut-Rhin Hunting Federation. The previous releases over the past years never led to long-term establishment of that species in the area. The red-legged partridges, which are endemic to the South-West of France, have always had difficulty surviving the wet and cold months typical of the climate found in our region. The birds released in 2013 quickly became the prey of predators, and in spring 2014, only a handful had made it through the winter. Moreover, no nesting had been sighted. So, based on these results, we can conclude that this release operation was a failure.

**KEYWORDS** : Red-legged partridge, *Alectoris rufa*, introductions, releases, game birds.

## ZUSAMMENFASSUNG

Ende Januar 2013 hat ein Unternehmen zur Aufzucht des Rothuhns *Alectoris rufa*, der Vereinigung der Jäger des Oberrheins zehntausend dieser Vögel zur Freilassung in der Natur kostenlos zur Verfügung gestellt. Die wenigen Auswilderungen der vergangenen Jahre haben niemals zu einer dauerhaften Ansiedlung geführt. Die Rothühner treten gehäuft nur im Südwesten Frankreichs auf und haben Schwierigkeiten, während der feuchtkalten Jahreszeit in unseren Regionen zu überleben. So wurden die im Jahr 2013 ausgesetzten Vögel rasch eine Beute von Raubvögeln. Im Frühjahr 2014 hatten nur wenige überlebt, außerdem wurde kein Nestbau beobachtet. So muss man feststellen, dass diese Aktion (leider) erfolglos war.

**STICHWÖRTER** : Rothuhn, *Alectoris rufa*, Einführungen, Freilassung, Federwild.

<sup>1</sup> Musée d'histoire naturelle et d'ethnographie, 11 rue de Turenne, F-68000 COLMAR, France.  
Courriel : pierre.gradoz@laposte.net

## Un lâcher massif pour repeupler certaines chasses dans le Haut-Rhin

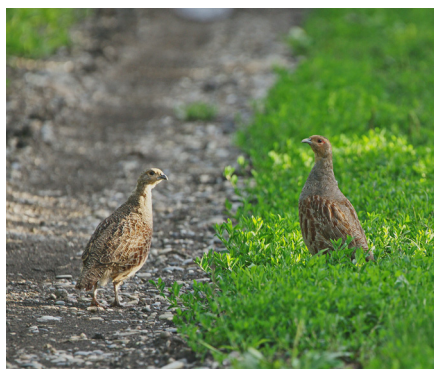
Fin janvier 2013, la presse locale faisait état d'un lâcher massif de perdrix rouges *Alectoris rufa* dans le Haut-Rhin (journal L'Alsace du 30 janvier 2013). En effet 10 000 de ces oiseaux (6 000 femelles et 4 000 mâles) en provenance d'Espagne venaient d'être offerts à la Fédération des chasseurs du Haut-Rhin par la société espagnole «Perdices Altube», installée en France dans le Tarn-et-Garonne depuis 2012 sous le nom de «Perdreaux Altube France». Cette société est spécialisée dans l'élevage des perdrix rouges destinées à être relâchées dans la nature en vue de repeupler les terrains de chasse.

L'entreprise Perdices Altube, fondée il y a une trentaine d'années en Espagne, élève chaque année quelque 2,5 millions perdrix rouges destinées à la chasse.

Riche de ses succès et de son expérience, cette entreprise a jugé opportun de s'implanter en France, pays dans lequel les dernières estimations de lâchers n'ont cessé d'augmenter depuis 1970, année où furent lâchées 400 000 Perdrix rouges, puis 800 000 dans les années 80 pour atteindre 2,5 millions en 1996 (informations fournies par l'Office national de la chasse et de la faune sauvage - ONCFS - en 2013).



**Fig.1** : Perdrix rouge adulte  
Photo © M. SOLARI



**Fig.2** : Une Perdrix grise immature  
en compagnie d'une Perdrix grise adulte.  
Photo © M. SOLARI

C'est encore l'ONCFS qui estime le nombre de couples nicheurs en France à 300 000 en précisant que l'espèce n'est endémique que dans le sud-ouest de l'Europe.

## Aire de répartition de la Perdrix rouge *Alectoris rufa*

La Perdrix rouge *Alectoris rufa* appartient à la famille des Phasianidés, qui compte sept espèces du genre *Alectoris* dans le monde, toutes cantonnées dans les régions chaudes de l'hémisphère nord (Fig. 1).

En France, on peut rencontrer trois espèces du genre *Alectoris*, encore appelées «Perdrix à pattes rouges», à savoir :

- la Perdrix rouge *Alectoris rufa*,
- la Perdrix bartavelle *Alectoris graeca*, et
- la Perdrix choukar *Alectoris chukar*.

La Perdrix rouge *Alectoris rufa*, est une espèce méditerranéenne, présente à l'origine uniquement en Espagne, dans le nord de l'Italie, dans le sud de la France ainsi qu'en Corse et dans les Baléares.

Selon Paul GÉROUDET, «la Perdrix rouge aime surtout les lieux secs et ensoleillés de basse et de moyenne altitude, où l'hiver est assez doux et qui présentent une végétation buissonnante de faible hauteur coupée de surfaces découvertes.»

En 1936, MAYAUD la donnait «nidificatrice indigène et commune en France, sauf dans la partie septentrionale, au nord de la Loire et du Jura, et dans la haute montagne.»

En France, la limite nord de sa nidification est marquée par l'isotherme 8°C en mars et par l'isotherme 2°C en janvier à l'est. Par ailleurs une insolation annuelle de 1 800 heures lui est nécessaire (BIRKAN, 1994).

Dans notre pays, elle n'est présente que dans 37 départements à l'état naturel, dans une zone au sud d'une ligne Vannes-Rennes-Paris-Lyon-Nice, et en Corse. (P.-J. DUBOIS *et al.*, 2008).

C'est ainsi que je l'ai très souvent observée en Crau et dans le vignoble de Bourgogne le plus souvent perchée sur des murets de pierres sèches, se chauffant au soleil du matin.

Il se peut que le réchauffement climatique modifie quelque peu la donne, mais il faut encore attendre pour en constater les effets.

Actuellement nous pouvons constater combien il est difficile d'évaluer le nombre et la répartition des couples nicheurs d'origine purement sauvage, étant donné les lâchers massifs effectués chaque année par les sociétés de chasse. Par ailleurs les perdrix rouges se croisent régulièrement avec la Perdrix bartavelle *Alectoris graeca*, là où leurs aires de répartition se rencontrent, ainsi qu'avec la Perdrix choukar *Alectoris chukar*, là où cette dernière espèce est lâchée à des fins cynégétiques.

## Historique de la Perdrix rouge en Alsace

En 1928, R. LAUTERBORN cite, entre autres, une ordonnance de la Ville de Strasbourg de l'an 1381 concernant les ventes de gibier dans laquelle figurent les perdrix grises et les perdrix rouges, ces dernières, sans doute plus rares, se vendaient alors plus cher. À la fin du XIX<sup>e</sup> siècle, REIBER indique que selon les Archives de Strasbourg, les oiseaux considérés comme gibier étaient vendus au Marché aux poissons. Les perdrix rouges y paraissent en 1381, mais également en 1683 et 1690. REIBER clôt son propos en indiquant que ces oiseaux n'existent plus dans nos régions.

La présence des perdrix rouges dans les halles strasbourgeoises au XIV<sup>e</sup> et au XVII<sup>e</sup> siècles ne prouve en aucune façon que ces oiseaux étaient d'origine locale. En effet, jusqu'à une époque encore très récente, les gibiers étaient consommés bien «faisandés», parfois à la limite de la putréfaction, ce qui en favorisait les provenances lointaines.

Il se pourrait par ailleurs que les aléas climatiques aient favorisé l'installation des perdrix rouges en Alsace durant de courtes périodes. En 1971, Laurent YEATMAN indiquait qu'au XVI<sup>e</sup> siècle elles nichaient au bord du Rhin et de la Moselle, et en Allemagne. Pour étayer cette affirmation, il se basait sur «des ordonnances sur la chasse prises à Strasbourg» et «qui y font allusion en 1381 et 1690», sans plus de précision. Je pense que cet auteur a mal interprété les dites ordonnances qui n'évoquaient pas la chasse, mais uniquement la vente.

Aussi, malgré sa bonne plasticité éthologique, cette espèce, sensible aux hivers rigoureux et à l'humidité froide, n'est pas adaptée à notre région.

Sa présence en tant qu'espèce indigène en Alsace dans la période historique récente n'est absolument pas prouvée.

L'inventaire des oiseaux du Muséum d'histoire naturelle de Colmar dressé par Gustave SCHNEIDER en 1895 mentionne sous le numéro 1114, quatre perdrix rouges : deux originaires d'Espagne et deux originaires de France, sans plus de précision. Nul doute que si cette espèce avait été présente dans notre province au XIX<sup>e</sup> siècle, elle aurait figuré dans le catalogue avec la mention «Alsace», ainsi qu'il est indiqué pour de nombreuses autres espèces indigènes.

En 1976, Christian KEMPF affirmait qu'aucune nidification n'avait été prouvée en Alsace, et en 2010 Christian DRONNEAU précisait que des lâchers à des fins cynégétiques étaient opérés en Alsace depuis 1975.

En 1983, alors que j'étudiais régulièrement la faune ornithologique dans la zone Niederhergheim-Oberhergheim - 68 -, le garde-chasse de l'endroit m'affirma que 500 Perdrix rouges y avaient été lâchées cinq ans plus tôt. J'en rencontrai appariées aux mois d'avril et mai près du canal Vauban à plusieurs reprises dans les années 1980. Mais ces couples demeurèrent stériles. C'est dans cette région que CHRISTEN a observé un couple avec 3 jeunes le 7 septembre 1980. Une observation ponctuelle sans suite.

Aussi se peut-il que des oiseaux lâchés nichent très occasionnellement en Alsace, mais l'espèce Perdrix rouge ne saurait être considérée comme espèce indigène.

La Perdrix grise *Perdix perdix* (Fig. 2), espèce indigène, autrefois abondante dans la plaine d'Alsace et dans les collines sous-vosgiennes, est devenue rare quand elle n'a pas complètement disparu dans les grandes zones de culture du maïs.

## En conclusion

Dans un communiqué de presse en date du 1<sup>er</sup> février 2013, la Ligue pour la Protection des Oiseaux - LPO Alsace - s'élevait contre ce lâcher massif d'oiseaux exogènes qui ont peu de chances de survie.

Ces oiseaux imprégnés de la présence de l'homme, rendus fragiles à la vie dans un milieu sauvage, finissent le plus souvent victimes des prédateurs locaux qui seront alors désignés comme étant à l'origine de leur diminution.

Elle rappelle que tout lâcher d'espèces exogènes, y compris la Perdrix rouge, est interdit actuellement dans le Bas-Rhin par arrêté préfectoral, alors que ces lâchers sont autorisés dans le Haut-Rhin !

Et de se poser la question de ce qui justifie une telle différence.

Les nombreux observateurs de terrain de notre département ont rarement rencontré des oiseaux provenant du lâcher de janvier 2013. Par contre des traces de prédation prouvaient que les oiseaux introduits avaient été victimes, comme prévu, des prédateurs. Très peu de rescapés, aucun nicheur !

C'est ce qui a fait dire à Bernard REGISSER, naturaliste de renom, que «la montagne 10 000 perdrix rouges avait accouché d'une souris-fantôme». Constat confirmé par Jean-Marie BOEHLI ancien directeur du service technique de la Fédération départementale des chasseurs du Haut-Rhin qui fait observer que, d'après les constats des chasseurs et les siens, effectivement peu d'oiseaux avaient survécu.

## Remerciements

Je tiens à remercier les observateurs de la LPO Alsace qui m'ont fait parvenir leurs observations ainsi que Jean-Marie BOEHLY qui m'a fourni oralement d'utiles précisions, sans oublier le docteur Wolfram LUTHER qui a traduit le résumé en allemand, ainsi que Christophe IOANNITIS qui l'a traduit en anglais.

Je remercie également Jean-Jacques FRITSCH ainsi que Marc SOLARI qui ont mis gracieusement à ma disposition les photos qui illustrent cet article.

## BIBLIOGRAPHIE

**ANONYME.**, 1800-1804. *Inventaire des oiseaux du Haut-Rhin*. Archives départementales du Haut-Rhin. N9 1M58 et 2RD72, Colmar. 32 p.

**BIRKAN M.**, 1994. La Perdrix rouge. in **Yeatman-Berthelot D.** *Nouvel atlas des oiseaux nicheurs de France*. Société ornithologique de France, Paris. 776p. (1985-1989)

**C.E.O.A.**, 1989. *Livre rouge des oiseaux nicheurs d'Alsace*. Ciconia 13, numéro spécial. 312 p.

**CHRISTEN W.**, 1981. Brutnachweis vom Rothuhn im Elsass. *Ornithologische Beobachtungen*, 78 : 116-117.

**Del HOYO J., ELLIOTT A., SARGATAL J.**, 1994. *Handbook of the Birds of the World*. Vol 2. New World Vultures to Guinea fowl. Lynx Edicions, Barcelona. 638 p.

**DRONNEAU C.**, 2010. Liste des oiseaux d'Alsace et statut des oiseaux nicheurs les plus rares. *Ciconia*, 34 : 49-144.

**DUBOIS P.J., LE MARÉCHAL P, OLIOSO G, YÉSOU R.**, 2008. *Nouvel inventaire des oiseaux de France*. Delachaux et Niestlé, Paris. 560 p.

**GÉROUDET P.**, 1978. *Grands échassiers, Gallinacés, Râles d'Europe*. Delachaux et Niestlé, Paris. 429 p.

**GRADOZ P.**, 1987. Réflexions sur l'évolution des populations d'oiseaux qui nichent dans la plaine d'Alsace. *Bull. Soc. Hist. Nat. Colmar*. 59 : 15-19.

**KEMPF C.**, 1976. *Oiseaux d'Alsace*. Istra, Strasbourg. 230 p.

**KROENER C.A.**, 1865. *Aperçu des oiseaux de l'Alsace et des Vosges*. Derivaux, Strasbourg. 43 p.

**LAUTERBORN R.**, 1928. Faunistische Beobachtung aus dem Gebiete des Obertheins und des Bodensees. 7. Reihe. *Beiträge zur naturwissenschaftlichen Erforschung Badens*, 1 : 9-24.

**MAYAUD N.**, 1936. *Inventaire des oiseaux de France*. Société d'Études Ornithologiques, Paris. 211 p.

- MULLER Y.**, 2000. *Bibliographie d'ornithologie alsacienne*. Ciconia, 24 : 702 p.
- PENOT A.**, 1831. *Statistique générale du département du Haut-Rhin publiée par la Société industrielle de Mülhausen et mise en ordre par Achille PENOT*. Jean Risler et Compagnie, Mülhausen.
- RAY D.**, 1985. Perdrix. In *Encyclopédie de l'Alsace*. Publitotal, Strasbourg. Vol.10 : 5928-5929.
- REIBER F.**, 1888. *L'histoire naturelle des eaux strasbourgeoises par Léonard BALDNER (1666) suivie de notes zoologiques diverses*. J. Noiriél, Strasbourg. 132 p.
- RICCI J.C.**, 1991. *La Perdrix rouge*. In Yeatman-Berthelot D. *Atlas des oiseaux de France en hiver*. Société ornithologique de France. 192-193.
- SCHNEIDER G.**, 1895. Katalog der Vögel welche in Naturhistorischen Museum in Colmar aufgestellt sind. *Mitteilungen der Naturhistorischen Gesellschaft in Colmar*. 2 (4) : 1-39.
- SNOW D.W. & PERRINS C.M.**, 1998. *The Birds of the Western Palearctic*. Concise Edition. Oxford University Press. 1008 p.
- YEATMAN L.J.**, 1971. *Histoire des oiseaux d'Europe*. Bordas, Paris-Montréal. 364 p.