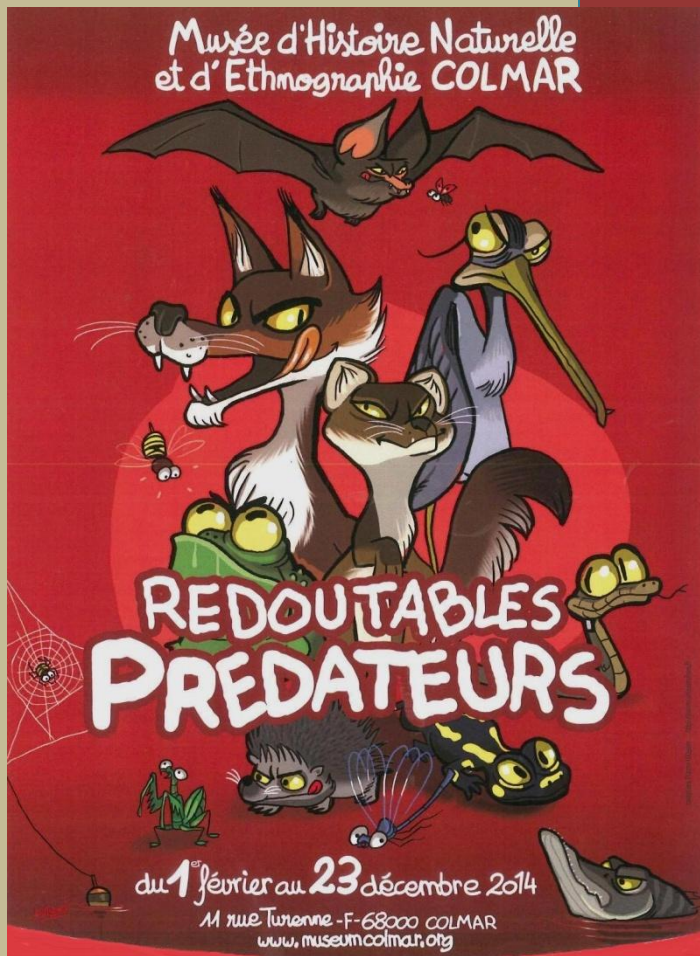


EXPOSITION



DOSSIER DE PRESSE

MUSEE D'HISTOIRE
NATURELLE ET
D'ETHNOGRAPHIE
DE COLMAR

F-68000

Edition 19/02/2014



Société d'Histoire Naturelle
et d'Ethnographie de Colmar



Colmar



Conseil Général
Haut-Rhin



Région
Alsace



Département
de Colmar



Académie
de Strasbourg



MUSEUMS
MUSEES



Centre de Recherche
et de Conservation
de la Faune et de la Flore



Arena



Association pour le
Développement de la
Faune et de la Flore



CCI COLMAR
CENTRE-ALSACE



grai



Bugey
Vision
Nature



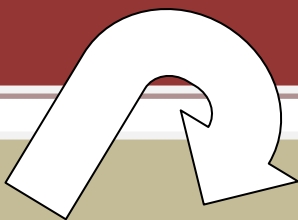
Centre de Recherche
et de Conservation
de la Faune et de la Flore

REDOUTABLES PREDATEURS

La faune prédatrice vivant en Alsace

Exposition proposée par la Société d'Histoire Naturelle et d'Ethnographie de Colmar (SHNEC)

SOMMAIRE



1. L'exposition (p.3 à 8)

Introduction

Présentation générale

Pourquoi choisir ce thème ?

Les objectifs

Les grandes parties

Les espèces et objets présentés

Extraits

Qui sont les nuisibles ?

L'Homme super prédateur

Supports pédagogiques, bibliographie

2. Autour de l'exposition (p.9 à 11)

Visites guidées, conférences, sorties, ateliers pédagogiques

Semaine thématique sur le Lynx

Table-ronde sur les hommes prédateurs

Exposition photos hors les murs

3. Infos pratiques (p.12)

4. Photos (p. 13)



Société d'Histoire Naturelle
et d'Ethnographie de Colmar

L'EXPOSITION

Introduction

Redoutables prédateurs : deux mots effrayants.

Et pourtant... par définition, un prédateur est un animal capturant et se nourrissant d'un autre animal : la proie.

En évoquant le terme *prédateur*, nous viennent à l'esprit les images de films d'horreur (*Alien vs. Prédateur*) ou celles des grands prédateurs, mangeurs d'hommes!

Et pourtant... ces animaux fascinants sont partout ! Qu'ils soient insectivores, piscivores ou carnivores, ces espèces jouent un rôle majeur dans les équilibres écologiques.

Souvent détestée, persécutée, exterminée, piégée, partons à la rencontre de cette faune prédatrice méconnue de notre région.

Les redoutables prédateurs ne sont pas forcément ceux que l'on imagine...

Comme le loup protestait de ses bonnes intentions, elle lui jeta par le nez : « Et l'agneau, alors ?... Oui, l'agneau que vous avez mangé ? »

Le loup n'en fut pas démonté : « L'agneau que j'ai mangé, dit-il. Lequel ? »

« Comment ? Vous en avez donc mangé plusieurs ! , s'écria Delphine, Eh bien ! C'est du joli ! »

« Mais naturellement que j'en ai mangé plusieurs. Je ne vois pas où est le mal...Vous en mangez bien, vous ! » Marcel AYME, Les contes du chat perché (extrait)

Présentation générale

L'Organisateur

La Société d'Histoire Naturelle et d'Ethnographie de Colmar (SHNEC)

La Commissaire

Justine Chlecq, Responsable du Service Pédagogique de la SHNEC.

Sonorisation- vidéo

Bugey Vision Nature (Agnès George et Joël Brunet), un de nos partenaires
3 petits films sur l'Hermine, le Chat forestier et le Renard

Le montage

Le personnel du musée et des bénévoles de la SHNEC

Le contenu

« Redoutables Prédateurs » présente la faune alsacienne et ses proies, explique le pourquoi de la prédation, son rôle écologique indéniable et la nécessité de protection des espèces

Pourquoi choisir ce thème ?

L'exposition est née de plusieurs constats :

Le retour du Loup dans les Vosges est un fait d'actualité qui fait couler beaucoup d'encre

La probable proche extinction du Lynx dans les Vosges suite au braconnage

Les conflits entre les hommes et les petits carnivores donc une cohabitation difficile : Renard pillant les poulaillers, fouines rongant les durites des voitures, chauves-souris salissant les greniers...

La méconnaissance des prédateurs communs, notamment de la biologie de ces espèces

La persécution des nombreuses espèces par l'homme

Objectifs de l'exposition

Découvrir ou redécouvrir des prédateurs locaux

Observer la diversité de ces prédateurs

Apprendre à connaître la biologie et les modes de vie des espèces

Dé-diaboliser les prédateurs victimes de leur réputation et les replacer dans un contexte biologique (Loup, Lynx,...)

Comprendre le rôle des prédateurs dans la nature

Comparer les prédateurs aux hommes : qui fait le plus de « dégâts » ?

L'homme en tant que prédateur : quel impact a-t-il sur la faune sauvage ?

Les 3 grandes parties

1. A la découverte des prédateurs

- Les prédateurs nocturnes
- Les petits prédateurs
- Les prédateurs en forêt
- Les prédateurs en zone humide
- Des prédateurs parmi les petites bêtes...
- La pyramide trophique : les relations prédateurs-proies

2. Caractéristiques techniques

- Adaptations morphologiques à la prédation
- Techniques de prédation
- Traces et indices

3. L'homme en tant que prédateur

- Les animaux « nuisibles »
- L'homme et la destruction de la faune sauvage
- Des conflits : entre les hommes et les prédateurs

Les espèces et objets présentés

Les espèces animales et les objets proviennent des collections du musée, pièces anciennes et plus récentes, ainsi que de prêts, notamment du musée zoologique de Strasbourg.

Toutes les branches de la classification sont illustrées : invertébrés, oiseaux, mammifères, reptiles, amphibiens et poissons

Les espèces animales naturalisées à découvrir :

- Le Moyen duc, le Crapaud commun, le Chat forestier, le Hérisson, le Grand Murin, le Putois (parmi les prédateurs nocturnes)
- La Chevêchette, l'Hermine, la Mante religieuse avec sa proie, le Martin pêcheur, la Pie grièche Ecorcheur (parmi les petits prédateurs)

- La Martre, le Pinson des arbres, le Renard, la Hulotte, l'Écureuil Roux, le Lynx, des mulots sylvestres (parmi les prédateurs vivant en forêt)
- Le Héron, le Balbuzard, la Loutre avec sa proie (prêt du musée Zoologique de Strasbourg) , le Brochet, les Odonates, une couleuvre à collier, le Butor, le Dytique (parmi les prédateurs en zone humide)
- Le Renard, la Fouine avec pinson, la Martre, la Belette, le Putois (parmi les prédateurs « nuisibles »)
- Le Loup Gris, la Loutre, le Grand Cormoran (pour les conflits)
- La Crécerelle et la Buse (pour les techniques de prédation)
- Un crâne de renard, le Pic Epeiche, le Faucon pèlerin (pour les adaptations morphologiques à la prédation)

Parmi les espèces les plus intéressantes de la collection :

Boric, le Lynx :

Tué par balle en 1983 par un braconnier quelques mois après sa réintroduction dans le massif vosgien (près de Ribeauvillé), l'animal a été retrouvé en piteux état et a été offert à la société qui l'a immédiatement naturalisé. En souvenir de ce « crime », Boric n'a pas été embelli pour la présentation de l'espèce au visiteur du musée.

La Chevêchette, le plus petit rapace nocturne d'Europe

Un Héron cendré naturalisé très ancien, offert entre 1860 et 1895 par un chasseur à la société comme 5 autres spécimens :

En 1666, Léonard Baldner signale le héron nichant sur les grands chênes de la forêt rhénane. Commun dans notre région selon un inventaire établi en 1802, il a presque disparu d'Alsace à la fin des années 1970 suite aux persécutions dont il est victime. On ne compte alors plus qu'une vingtaine de couples dans notre région. Dans les années 1980 un décret le classe dans les espèces protégées et ses effectifs remontent. Actuellement il est redevenu très commun, de belles héronnières se rencontrent un peu partout. C'est ainsi que l'une d'elles installée à Schoppenwihr compte plus de 90 nids. (Informations Pierre Gradoz)

Les objets :

Objets anthropiques (pièces anciennes et actuelles) :
pièges à loup, à rongeurs, collet à renard.

Extraits

Adaptations morphologiques à la prédation : Avez-vous essayé de manger un steak cru avec une cuillère ?

La Belette (*Mustela nivalis*) : c'est le plus petit carnivore au monde. Malgré sa petite taille, cette espèce n'a rien à envier aux autres carnivores avec sa dentition redoutable.

Les oiseaux de proie : ils chassent essentiellement à l'affût. Perchés sur un poteau ou un arbre, en vol stationnaire au-dessus d'une prairie, ils recherchent une proie. Celle-ci repérée, ils plongent sur leur victime et c'est avec leur bec crochu qu'ils lui donnent le coup de grâce.

Les pics : ils se nourrissent essentiellement de larves (xylophages) qui vivent dans le bois mort ou sénescant. Pour accéder à cette nourriture, leur bec puissant leur permet de faire des trous dans le bois. Ils extirpent ensuite les larves avec une langue fine et très longue !

Extraits (suite)

Les rapaces, ou rois de la boulette : ils consomment essentiellement des petits rongeurs qu'ils ingurgitent entièrement. Les parties molles du corps de leurs proies sont digérées dans l'estomac grâce à des sucs gastriques puissants. Seuls les os et les poils ne sont pas digérés et vont être recrachés sous forme de boulettes qu'on appelle aussi pelotes de réjection !

Des yeux plus gros que l'estomac : le lynx chasse environ un chevreuil tous les 4 jours car il ne peut avaler une telle masse en une nuit. Le carnivore dissimule alors sa proie dans un coin discret et revient plusieurs nuits de suite pour la consommer en entier, sauf peau et os évidemment ! Il lui arrive même d'enfouir sa proie en partie pour la dissimuler aux yeux de ses concurrents. Mais comment sait-on si le chevreuil a été prédaté par ce félin ou s'il est mort d'une autre manière et a été consommé « post mortem » ?

Chauve-qui-peut : Les chauves-souris de nos régions sont de petits mammifères volants insectivores. Les plus petites d'entre elles ne pèsent guère plus qu'un carré de sucre ! Chaque nuit, elles se nourrissent de centaines d'insectes qu'elles capturent généralement en vol. Leurs crottes, appelées aussi « guano » peuvent être découvertes dans les greniers, granges ou clochers. Elles contiennent les parties non digérées de divers insectes : ailes, pattes...

Petites mais efficaces : A la différence des grands prédateurs, les petites espèces sont aussi bien des prédateurs que des proies ! Ce sont pour ces raisons qu'elles ont élaboré des stratégies originales pour concilier la capture de leurs proies et l'évitement de leurs prédateurs.

Piéger sa proie : L'Argiope fasciée est une araignée des hautes herbes. Redoutable prédatrice, elle tisse sa toile pour y piéger criquets, sauterelles, abeilles, etc... Puis à l'aide de ses crochets, elle leur injectera un venin puissant, les emmaillote dans un cocon et les réservera pour un futur festin. Pour éviter elle-même ses prédateurs, l'Argiope voit son corps recouvert de couleurs vives, dites *aposématiques*, d'apparence toxique et aux motifs d'une étonnante ressemblance avec ceux des guêpes et frelons. De quoi décourager les oiseaux du coin !

Délicieux œufs ! : De nombreux carnivores mais aussi de nombreuses espèces omnivores et opportunistes (blaireau, sanglier, hérisson,...) n'hésitent pas à consommer des œufs lorsque l'occasion se présente. La fouine, prélève des œufs (parfois de basse-cour) et les transporte indemnes jusqu'à sa réserve. Elle perce un trou ovale sur le dessus de la coquille pour lécher l'intérieur de l'œuf. Souvent les traces des canines sont également visibles.

Les relations prédateurs-proies : Elles sont complexes. Il ne s'agit pas de relations linéaires simples entre les espèces. Un prédateur peut se nourrir de différentes proies en fonction de leur disponibilité.

Les prédateurs généralistes se nourrissent d'une multitude de proies et adaptent leur régime alimentaire en fonction du contexte local. Le renard mangera davantage de rongeurs en hiver qu'en été car pendant la période estivale il consomme également des fruits.

Les prédateurs spécialistes : Ils se nourrissent uniquement d'un type restreint de proies et par conséquent leur survie est directement liée à la présence de ces proies.

Qui sont les nuisibles?

Les conflits entre les intérêts des hommes et la faune sauvage existent depuis toujours. Certaines espèces ravagent les cultures, d'autres véhiculent des maladies, etc. En fonction de ces répercussions sur ses activités, l'homme a progressivement attribué un statut à ces espèces. Tout d'abord, il existe les espèces protégées : ce sont celles qui, le plus souvent, ne causent pas ou très peu de dommages. Elles ont une image positive et leur intérêt est souvent limité pour les hommes (nombreux passereaux, papillons, batraciens, ...).

A l'opposé, il y a les espèces qualifiées de « gibier ». Ce sont toutes ces espèces qui permettent à une minorité de la population d'exercer le loisir de la chasse. Pour ces espèces, une réglementation est appliquée afin de ne pas nuire à l'état de leur population (quotas, période de chasse, matériel autorisé ou prohibé, ...).

Finalement et en dehors de toute réalité scientifique, les humains ont attribué le statut juridique de « nuisible » à quelques espèces de vertébrés. Cette notion d'« animal nuisible » a disparu depuis longtemps dans de nombreux autres pays européens.

Les dits nuisibles:

Les prédateurs, souvent pointés du doigt !

Ce terme fait référence à une réalité juridique et non pas scientifique. La France a dressé des listes qui peuvent être classées par arrêté préfectoral ou ministériel sur un département. **Parmi les espèces susceptibles d'être désignées « nuisibles » sur un département, figurent 19 espèces animales :**

Les mammifères : Lapin de garenne, sanglier, renard, fouine, martre, putois, belette.

Les oiseaux : Corbeau freux, corneille noire, geai des chênes, pie bavarde, étourneau sansonnet, pigeon ramier.

Les espèces exotiques : Chien viverrin, raton laveur, vison d'Amérique, rat musqué, ragondin, bernache du Canada.

Pour qu'un département puisse classer une espèce « nuisible », celle-ci doit répondre au minimum à l'un des motifs suivants :

- 1° Dans l'intérêt de la santé et de la sécurité publiques ;
- 2° Pour assurer la protection de la flore et de la faune ;
- 3° Pour prévenir des dommages importants aux activités agricoles, forestières et aquacoles ;
- 4° Pour prévenir des dommages importants à d'autres formes de propriété (sauf les oiseaux)

Parmi les carnivores autochtones, seul le Renard roux a été classé « nuisible » dans le Haut-Rhin pour l'année 2014. Le Bas-Rhin a également classé la Fouine. Ces deux espèces peuvent donc être détruites toute l'année au moyen de pièges non sélectifs, létaux et non létaux.

Le Renard, un sacré voleur de poules ????

L'homme super prédateur

Un super prédateur dans le but de s'alimenter

Dans les pays au niveau de vie élevé, la majorité de la viande consommée provient de l'élevage. Dans les pays pauvres, cette ressource alimentaire provient encore de la chasse ou du braconnage d'espèces qui sont parfois dans un mauvais état de conservation. Quant aux produits de la mer, le FAO (Organisation des Nations Unies pour l'alimentation et l'agriculture) estime que 32% des stocks halieutiques sont surexploités, épuisés ou en phase de reconstitution...

Un super prédateur pour le loisir :

En Europe occidentale, cela fait longtemps que les hommes ne chassent plus pour survivre. La pratique de la chasse subsiste majoritairement sous forme de loisir et parfois pour remédier à des déséquilibres causés par l'espèce humaine (surpopulation de grand gibier suite à la disparition des grands prédateurs).

Certaines espèces de gibiers nobles sont chassées de manière raisonnable grâce à des quotas afin de ne pas nuire aux populations et de pérenniser le loisir de la chasse.

A l'opposé, le piégeage consiste à capturer et à détruire certaines espèces indésirables à l'aide de pièges (par ex. le Renard).

Un super prédateur malgré lui...

L'augmentation démographique conduit au développement urbain. Ainsi, les villes et les villages s'étendent progressivement et rognent les espaces naturels. Petit à petit, les espèces sauvages perdent leur habitat et leurs moyens de subsistance. L'introduction volontaire ou non d'espèces exotiques conduit également à une fragilisation de la faune autochtone.

Supports pédagogiques

Jeux, questionnaires et activités ludiques (sur demande)

Bibliographie/CD/DVD

« **La nature sous son toit : Hommes et bêtes comment cohabiter ?** » de Jean-François Noblet. Editions Delachaux et Niestlé.

« **La Fouine** » de François Léger et François Steimer. Collection Approche. Belin Eveil Nature.

« **Chasseurs et chassés : Relations entre l'homme et les grands prédateurs** » de Hans Kruuk. Editions Delachaux et Niestlé.

« **Le guide illustré de l'écologie** » de Bernard Fischesser et Marie-France Dupuis-Tate. Editions de La Martinière.

« **Redoutables Prédateurs** » de François Moutou avec DVD. Collection Voir les animaux. Editions Fleurus BBC. A partir de 9 ans.

« **Proie ou Prédateur ?** » de Pascale Hédelin. Editions Milan Jeunesse.

« **Terribles prédateurs** ». Le documentaire 3D des enfants curieux. Collection A la loupe Junior. Editions Larousse.

« **Corbeaux** » de Boria Sax. Editions Delachaux et Niestlé.

Atlas de poche des oiseaux de France utiles ou nuisibles de L. d'Hamonville. Série 1. Bibliothèque de poche du naturaliste. Editions Paul Klincksieck.

Petite Histoire des Animaux dans les Livres d'École 1850-1945 de Bruno Dubrac et Ambroise Puaud. Editions Hypolaïs.

« **Des Prédateurs et des Hommes** ». Film d'Agnès George et de Joël Brunet, Bugey Vision Nature. Dvd disponible. www.bugeyvisionnature.com

« **Jungle d'eau douce, la vie secrète des gravières** ». Un film documentaire de Serge Dumont et Frank Nischk, Sarah Zierul, Thomas Weidenbach. Coproduction Seppia-Arte France 2012-Längengrad Filmproduktion. Diffusé par Arte. Dvd disponible www.riedbleu.free.fr

« **Le retour de la Chouette Chevêche** ». Film de Raymond Tongio. DVD disponible. <http://deoalsace.fr>

AUTOUR DE L'EXPOSITION

Les manifestations d'ores et déjà programmées :

Des visites guidées tout public de l'exposition

Par Justine Chlecq, Commissaire de l'exposition. Tarif entrée du musée.
Dates non encore définies communiquées ultérieurement sur le site Internet

Des visites guidées pédagogiques de l'exposition

• **Mercredi 5 et jeudi 6 février à 17h : Comment exploiter cette exposition en fonction du niveau des élèves des écoles maternelles et primaires ?**

• **Mercredi 12 février à 17h : Comment exploiter cette exposition en fonction du niveau des élèves des collèges et lycées ?**

Ces visites pour les enseignants, animateurs éducateurs directeurs d'écoles et de centres de loisirs sont guidées par Justine Chlecq (les 5,6 et 12) et par Céline Gutzwiller, Chargée de mission à l'Éducation Nationale (le 12)

Inscriptions edu-shne.colmar@orange.fr et 03.89.23.36.12

Des animations pédagogiques

• **Pour écoles, collèges, lycées, centres aérés.** Contactez Justine Chlecq, (voir Infos pratiques)

les ateliers enfants du mercredi du 1^{er} semestre

Proposés et animés par Justine Chlecq, responsable du service pédagogique du musée. Uniquement sur inscription au musée. 5 € la séance pour les ateliers de 10h à 12h et 7 € la séance (goûter compris) pour les ateliers de l'après-midi. Un mercredi au choix par thème par enfant.

• **12 février de 10h à 12h : « Les grands prédateurs ».** Transformez-vous en Loup, Renard ou Lynx ! Spécial carnaval. Au musée. Enfants de 5 à 7 ans.

• **12 et 19 mars de 14h à 17h : « Redoutables prédateurs » !** Découverte de la nouvelle exposition temporaire au musée. Enfants de 7 à 12 ans.

• **26 mars de 10h à 12h : « Qui mange qui ? » !** Découvrons les relations entre prédateurs et proies. Enfants de 5 à 7 ans.

• **9 et 16 avril de 14h à 17h : « Les experts ».** Sur les traces et indices des scènes de crime des prédateurs. Enfants de 7 à 12 ans.

• **23 avril de 10h à 12h : « Les fouines mangent des œufs et alors ? Nous aussi ! » !** Transformez-vous en Loup, Renard ou Lynx ! Spécial carnaval. Au musée. Enfants de 5 à 7 ans.

• **14 et 21 mai de 14h à 17h : « Oiseaux chanteurs ».** Sortie dans un parc urbain à l'écoute des passereaux chanteurs ! Jeux autour des sons. Enfants de 7 à 12 ans.

• **28 mai de 10h à 12h : « Qui est passé par là ? »** Sur les traces des traces. Enfants de 5 à 7 ans.

• **11 juin et 18 juin de 14h à 17h : « Chauve qui peut ! ».** Découverte des chauves-souris et du monde des prédateurs nocturnes. Jeux en extérieur. Enfants de 7 à 12 ans.

• **25 juin de 10h à 12h : « Gracieuses demoiselles, belle tortue et joli citron ! Drôles de noms pour des drôles d'insectes ! »** . Enfants de 5 à 7 ans.

Des conférences avec diaporama

Tout public. Dans la salle de conférence du musée. L'entrée est gratuite, sans réservation, plateau à la sortie.

- **Jeudi 13 février à 18h30 au musée : « Les petits carnivores, les prétendus nuisibles »** par Jean-François Noblet, naturaliste membre de la Société française pour l'étude et la protection des mammifères, photographe et journaliste. Partenariat avec l'APPECVH.
- **Vendredi 14 février à 20h à la salle polyvalente de Holtzwihr : «Cohabiter avec la faune sauvage dans sa maison et son jardin »** par Jean-François Noblet.
- **Mercredi 12 mars à 18h30 : « Chevêchette et Tengmalm, les petites chouettes de nos montagnes »** par Yves Muller, Président de la Ligue Pour les Oiseaux (LPO) Alsace et de l'Office des Données Naturalistes d'Alsace (ODONAT), auteur de nombreux livres et articles scientifiques sur les oiseaux, notamment les oiseaux forestiers.
- **Vendredi 25 avril à 19h : « La Loutre d'Europe »** par Rachel Kuhn, Animatrice du Plan National d'Actions pour la Loutre à la Société Française d'Etudes et de Protection des Mammifères à Bourges avec Fabrice Capber, vétérinaire et spécialiste de la Loutre d'Alsace.
- **Mercredi 28 mai à 19h : « Sur la piste de la Fouine... »** par François Léger, technicien de l'Environnement à l'ONFCS.
- **Vendredi 20 juin à 19h : « Une nourriture Chouette »** par Gérard Hommay et autre intervenant du GEPMA.
- **Vendredi 14 novembre à 19h : « Les Chauves-souris- reines de la Nuit »** par Hélène Chauvin, Chargée de mission au GEPMA

Une rencontre vidéos autour de la Chouette Chevêche

- **Vendredi 23 mai 19h ou 20h salle de conférence du musée : Avec Raymond Tongio, vidéaste animalier et Marc Wioland, naturaliste.** Salle de conférence du musée. Entrée gratuite.

Un film de 52 mm « Des prédateurs et des Hommes » au Pôle Média Culture Edmond Gerrer à Colmar

- **Vendredi 21 mars 20h : réalisation et présentation par Agnès George et Joël Brunet, cinéastes et photographes de Bugey Vision Nature.** A l'amphithéâtre du Pôle Média Culture. Entrée gratuite.

Une table-ronde sur les hommes prédateurs au Koïfhus

- **Vendredi 26 septembre à 19h30** animée par Fabrice Capber et Marie-Pierre Paulus au Koïfhus, salle de la Décapole

Une semaine sur le Lynx

- **Du 3 au 8 novembre au musée : rencontres, conférences, vidéos et l'exposition itinérante de l'association CROC.** Programmation en cours.

Des sorties

Inscriptions au musée dans la limite des places disponibles

- **Dimanche 6 ou 13 avril : Sortie reproduction migration des amphibiens.** Guidée par **Daniel Holfert.** Programmation en cours.
- **Samedi 26 avril : Présentation de la Loutre d'Europe** avec lâcher de poissons vivants dans le bassin. Avec **Alexandre Lehmann, Responsable du Centre Loutre, Fabrice Capber et Rachel Kuhn.** Centre de Réintroduction de Hunawühr. Entrée gratuite après inscription au musée.
- **Vendredi 13 juin vers 20h : A la rencontre de la Chouette chevêche.** Guidée par Marc Wioland. RDV à Sausheim (covoiturage possible).

Une exposition photos hors les murs : « PREDATEURS EN INSTANTANES »

Organisation, coordination et mise en espace par le Musée d'Histoire Naturelle et d'Ethnographie (Joëlle Kugler).

Une sélection des plus belles photos de prédation de la faune alsacienne, soit 40 prédateurs avec leur proie à travers l'œil de 23 photographes naturalistes professionnels et amateurs

Samuel Audinot, Alain Balestreri, Joël Brunet, Sylvain Cordier, Jean-Jacques Fritsch, Olivier Gutfreund, Patricia Huguenin, Alexandre Keltz, Florian Kletty, Gérard Lacoumette, Alain Laurent, Jean-Marc Lotz, Charles Metz, Yves Muller, Michel Munier, Vincent Munier, Anne Reszka, Etienne Sipp, Laurent Schwebel, Thierry Spenlehauer, William Torres, Titou (Jacques Vincent), Marie-Odile Waldvogel.

- **Du lundi 17 février au vendredi 14 mars :** Galerie Chambre de Commerce et d'Industrie de Colmar, 1 place de la Gare (32 photos)
- **Samedi 17 mai de 19h à 24h :** salle de conférence au musée d'Histoire Naturelle et d'Ethnographie pour la Nuit des Musées
- **Du 1^{er} au 30 septembre :** Pôle Média Culture Edmond Gerrer, 1 place de la Montagne Verte à Colmar (40 photos)

Les manifestations non encore programmées paraîtront dans la presse locale, dans les feuillets de liaison trimestriels de la Société et sur le site Internet du musée www.museumcolmar.org



Société d'Histoire Naturelle
et d'Ethnographie de Colmar

INFOS PRATIQUES

DATES ET LIEU

Du 1^{er} février au 23 décembre 2014
Musée d'Histoire Naturelle et d'Ethnographie de Colmar
11 rue Turenne (quartier Petite Venise) F-68000 COLMAR

RENSEIGNEMENTS - RESERVATIONS POUR LES GROUPES

00 33 (0)3.89.23.84.15 shne.colmar@orange.fr Site Internet du musée : www.museumcolmar.org

VERNISSAGE

Vendredi 31 janvier à 17h : Inauguration de l'exposition par le Maire de Colmar Gilbert Meyer et le Président de la Société, Jean-Paul Fuchs.

HORAIRES

De 10h à 12h et de 14h à 17h, les dimanches de 14h à 18h
Fermé le mardi, **le dimanche matin, le 1^{er} mai et le 1^{er} novembre**

TARIFS

5 euros (tarif plein) : adulte + de 18 ans
3 euros : adulte 60 ans et +, adulte handicapé, chômeur, titulaire Guide du Routard, cartes Gites de France, Auberge de Jeunesse, IRCOS/CE, GAS Colmar, Pass Evasion.
2 euros : jeune 7 à 18 ans, étudiant, groupe à partir de 10 personnes, titulaire Münstercard
1 euro : titulaire carte IRCOS et CE+jeune
Gratuit : jeune - de 7 ans, groupe scolaire avec enseignant, titulaire cartes Pass Musées, Carte Culture, Passeport Gourmand, membres SHNEC

CONCEPTION

Organisateur : Société d'Histoire Naturelle et d'Ethnographie de Colmar. Président : Jean-Paul FUCHS. Vice-Présidents : Martial BOUTANTIN et Jean-Pierre GRADOZ
Commissaire de l'exposition : Justine CHLECQ
Montage : le personnel du musée et des membres bénévoles de la SHNEC
Responsable des collections ornithologiques : Pierre Gradoz
Conception graphique affiche, carton d'invitation et plaquette : Pierre WISSON

CONTACT PRESSE

ORGANISATION DES MANIFESTATIONS AUTOUR DE L'EXPOSITION

Joëlle KUGLER, Chargée de Promotion et du Développement du Musée
contact-shne.colmar@orange.fr Tél. 03.89.23.36.13

SERVICE PEDAGOGIQUE

Justine Chlecq edu-shne.colmar@orange.fr . Tél. 03.89.23.36.12

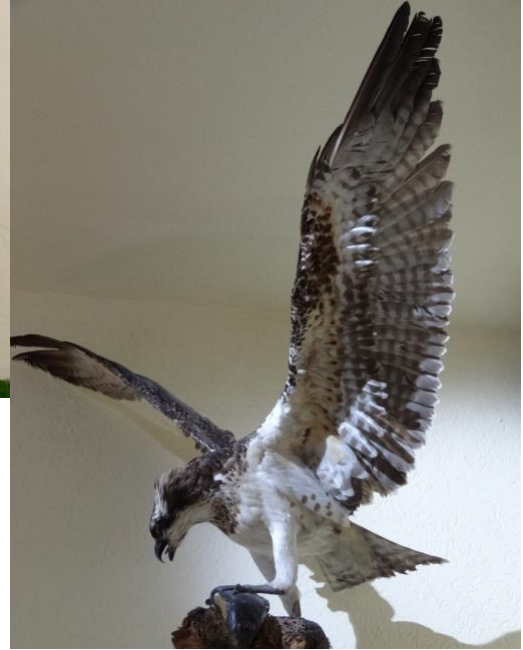
ADMINISTRATION DU MUSEE

Responsable administratif : Michel Glénat -**Secrétariat** Joëlle WITTMER
Accueil : Christiane ARRUS - Hassan Meghzila- Alain Bernard-
Technicienne des collections et taxidermiste : Marie BOIGUES

LES PARTENAIRES

Nous remercions pour leur soutien :

La Ville de Colmar, le Conseil Général du Haut-Rhin, la Région Alsace, le Ministère de la Culture et de la Communication, l'Education Nationale, le Pass Musées, Ariena, Pierre Wisson, l'Association Pour la Protection de l'Environnement et du Cadre de Vie de Holtzwihr (A.P.P.E.C.V.H.), Bugey Vision Nature, le Centre de Réintroduction de Hunawihir, la Chambre de Commerce et d'Industrie de Colmar, Grai



Chouette Hulotte
Loup gris
Boric le Lynx
Héron cendré
Balbuzard pêcheur
Collection du musée
de Colmar
©MHNEC Jo Kugler



Chat sauvage au
musée de Colmar
©MHNEC Jo Kugler



Une loutre d'Europe et sa proie
Prêt du Musée Zoologique de Strasbourg
©MHNEC Jo Kugler



Une araignée (Argiope
Fasciée) et un criquet
©Samuel Audinot



Un Guêpier avec un
Vulcain
©Charles Metz



Un renard piégé dans les Vosges en 2007
©Samuel Audinot

2 prédateurs et leur proie présentés dans
l'exposition au CCI du 17 février au 14 mars
2014