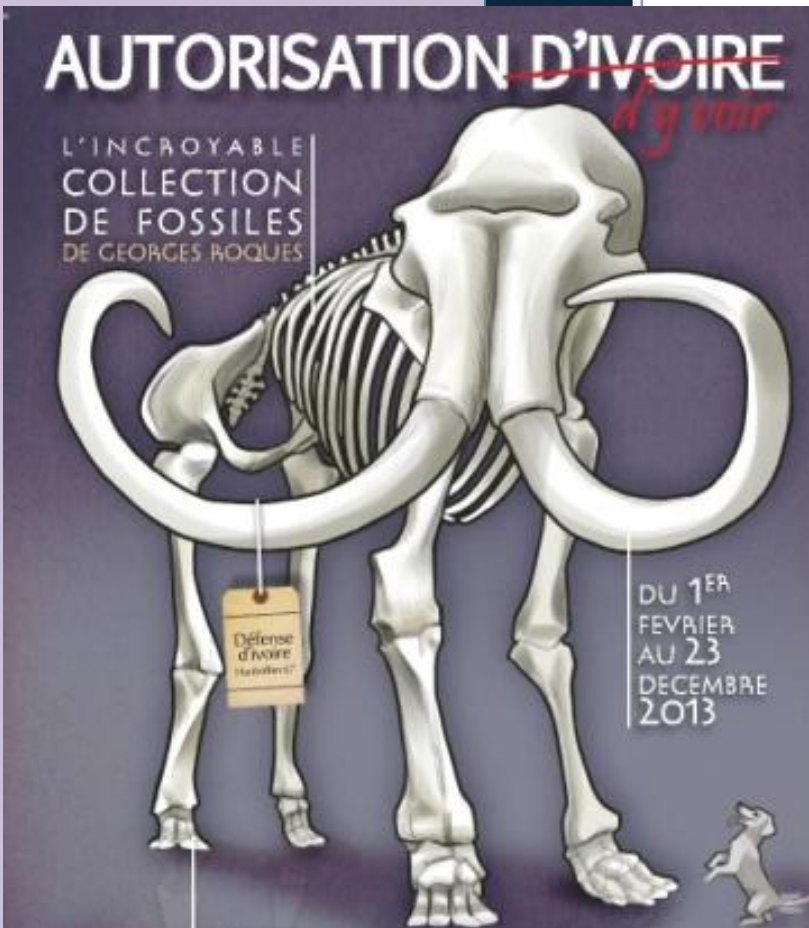


EXPOSITION



DOSSIER DE PRESSE

MUSEE D'HISTOIRE
NATURELLE ET
D'ETHNOGRAPHIE
DE COLMAR

F-68000



Edition 28/02/2013



« AUTORISATION D'IVOIRE-D'Y VOIR »

Autour de l'incroyable collection de fossiles de Georges Roques

Proposée par la Société d'Histoire Naturelle et d'Ethnographie de Colmar (SHNEC)

SOMMAIRE



1. La collection Georges Roques (p. 3 à 6)

Georges Roques

L'origine et le contenu de la collection

L'étude et l'inventaire

Les gros mammifères de la collection

Les fouilles à la gravière de Hanhoffen

2. L'exposition (p.7)

Présentation générale

Les 5 grands thèmes

Pourquoi cette exposition ?

3. Autour de l'exposition (p.8)

Visites guidées, conférences, sorties, ateliers pédagogiques

4. Infos pratiques (p.9)

5. Photos (p.10)

LA COLLECTION GEORGES ROQUES

Qui est Georges Roques ?

Attaché à la terre, c'est un passionné des fossiles et de leur histoire. En l'occurrence nous touchons à l'histoire naturelle de notre région qui s'est déroulée il y a entre 10.000 à 600 000 ans !

❖ 1935 : Naissance à Malakoff (Hauts-de-Seine) au Sud de Paris d'une mère aveyronnaise et d'un père ariégeois. Son père est douanier à l'octroi à l'une des portes de Paris.

❖ 1942-1962 : à l'âge de 7 ans il part pour le cœur de la haute vallée de la Barguillère, région de Foix (Ariège) dans le Piémont pyrénéen où le rejoignent ensuite ses parents qui deviennent agriculteurs. Il va y rester 20 ans.

Sa première trouvaille sous le four de l'ancien moulin où habite la famille Roques est une belle pierre polie néolithique, une pierre de « foudre ».

Et c'est bien le cas de le dire, cette découverte est suivie par un véritable coup de foudre lors de la visite de la célèbre grotte du Mas d'Azil située dans la région (Basse-Ariège), sortie organisée par son école.

❖ 1962-1967 : En 1962 il postule pour le poste d'enseignant en Algérie. C'est là qu'il a son deuxième coup de foudre avec la découverte du site archéologique romain de Timgad. Il fait la connaissance de sa future épouse alsacienne également enseignante qu'il épouse à Strasbourg en 1967.

❖ 1967-1978 : il s'installe à Bischwiller (67) où il exerce les fonctions d'instituteur dans des écoles du secteur, puis d'orthophoniste et enfin de rééducateur psychopédagogique.

C'est chez lui dans son jardin qu'il a son troisième coup de cœur en trouvant par hasard en travaillant la terre des vestiges de la guerre : des balles, éclats d'obus et du silex pyrogène.

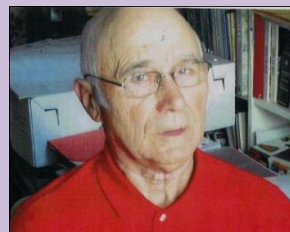
❖ 1979 : Suite à la lecture du livre *la Préhistoire en Alsace* d'André Thévenin, il visite la collection de Fritz Geissert à Sessenheim et fréquente assidûment diverses gravières, principalement celle de Hanhoffen (toujours en activité) non loin de son domicile, de 1979 à 1998. Il réunit une collection impressionnante de restes de gros mammifères qu'il stocke chez lui. Entre les récoltes, il essaie de déterminer les os grâce aux livres qu'il a pu se procurer et les inventorie soigneusement.

Heurté par l'hostilité des ouvriers de la gravière, ainsi que du peu d'intérêt des services archéologiques et des scientifiques du Bas Rhin pour ses travaux, il abandonne ses recherches, mais fera des visites à la gravière jusqu'en 2009.

1980-2012: Il est adhérent à l'Association de Paléontologie de France de 1980 à 2006 et depuis 1985 à l'Association Française pour l'Etude du Quaternaire (AFEQ). Il assiste à plusieurs congrès qui réunit de grandes sommités scientifiques dont Henry de Lumley, qu'il rencontre en 1989. Il va aussi faire la connaissance de Patrick Auguste, archéozoologue et paléontologue pour l'Université de Lille.

❖ 1999-2011 : La collection part pour être étudiée et inventoriée pendant 10 ans au Laboratoire de Paléontologie et Paléogéographie du Paléozoïque de l'Université de Lille.

❖ 2010-2012 : le 6 février 2010, jour de l'inauguration de l'exposition « le Mammouth et l'Escargot », sur les traces de Fritz Geissert, naturaliste alsacien (présentée dans notre musée jusqu'au 31 août 2010), il décide de donner sa collection au musée d'Histoire Naturelle et d'Ethnographie de Colmar. Ce qu'accepte le Comité de la Société, qui fait rapatrier à ses frais le 10 février 2012, la collection depuis le Centre Départemental d'Archéologie du Pas de Calais à Arras.



L'origine et le contenu de la collection :

Des fossiles de gros mammifères préhistoriques vivant en Alsace

Ce sont plusieurs tonnes, 12 m³, soit 4024 échantillons osseux, des os et des dents dont 648 molaires très bien conservés provenant de la faune des gros mammifères qui peuplaient notre région l'Alsace et tout le Nord de la France à l'époque géologique du Pléistocène moyen et supérieur (Quaternaire), entre au moins 600 000 et 10 000 ans. Les périodes froides (glaciations) alternaient avec des périodes chaudes. La plus grande pièce est une défense de mammouth de 2m50 de long.

Ces fossiles ont été extraits de la gravière de Hanhoffen près de Bischwiller dans le Bas-Rhin pendant près de 20 ans (1979-1998) et rassemblés par Georges Roques.

L'étude et l'inventaire :

La collection a été étudiée et inventoriée pendant 10 ans (2000-2010) au Laboratoire de Paléontologie et Paléogéographie du Paléozoïque de l'Université de Lille situé à Villeneuve d'Ascq.

L'étude et l'inventaire ont été réalisés par Patrick Auguste, spécialiste du Quaternaire à l'Université de Lille, et 2 étudiants Chargés de recherches, Sophie Louguet pour les dents (2000) et Jérémy Champart pour la faune du quaternaire (2004).

Les dents sont très intéressantes pour reconnaître les différentes espèces.

En général les dents en émail peuvent atteindre 3 kg.

Les gros mammifères de la collection

Ce sont 5 variétés d'Eléphants qui se sont succédées dont 4 de Mammouths :

- ❖ Le Mammouth laineux (*Mammuthus primigenius*) le plus petit (3m50) à partir de 110 000 à 10 000 ans
- ❖ Le Mammouth intermédiaire (*Mammuthus intermedius*)
- ❖ Le Mammouth des Steppes (*Mammuthus trogontherii*) le plus grand (4m50)
- ❖ Le Mammouth méridional (*Mammuthus meridionalis*)
- ❖ L'Eléphant à défenses droites (*Palaeoloxodon antiquus*)

Actuellement on ne trouve plus que des éléphants en Afrique et en Asie

1 variété d'Auroch (a existé jusqu'au Moyen-Age),-le Bison des steppes, le Cerf, le Mégacéros ou Elan des Tourbières, 2 espèces de Rhinocéros dont le laineux, 3 variétés de chevaux, le Lion des Cavernes, l'Ours, le Loup, le Sanglier. On trouvait ainsi des éléphantidés, des cervidés, des canidés, soit des animaux herbivores et carnivores.

Ce sont des restes d'animaux plutôt de période froide qui ont été trouvés, en période chaude ils se décomposaient rapidement



Les fouilles à la gravière de Hanhoffen

La gravière de Hanhoffen se situe à la périphérie sud-est de Bischwiller, à une trentaine de Km au nord de Strasbourg, à une dizaine de Km à l'est de Haguenau et à 10 Km du Rhin.

Alors que Bischwiller a été construit à l'origine sur la terrasse à haute berge, la gravière se situe dans le Ried, au pied de cette terrasse.

Les fossiles ont été trouvés très bien conservés et pêle-mêle dans la gravière, contrairement à ceux qui ont été découverts dans la gravière d'Achenheim où on a tout de suite pu déterminer la datation.

Dans les graviers, les récoltes en place de restes de vertébrés sont exceptionnelles. Ils sont le plus souvent recueillis par dragage.

Jusque dans les années 1940-50, le mode d'exploitation de la gravière se faisait avec des brouettes puis il a changé. Des grosses machines déposaient des tas de graviers de 10 m de haut. C'est là que notre « chercheur » fait ses récoltes qu'il stocke chez lui après avoir immédiatement enduit de colle blanche transparente (VR 200) dents et défenses.

Par le suivi constant de la gravière pendant 20 ans, le dragage se poursuivant jusqu'à 35 m au fond de la gravière, G. Roques a ainsi recueilli une collection impressionnante, objet de l'exposition.

Pas de trace humaine retrouvée dans le secteur

Un peu de géographie et de géologie

Le profil du Rhin se divise nettement en trois secteurs : le premier de Bâle à Neuf Brisach qui constitue le cône de déjection à éléments les plus grossiers, le second de Neuf Brisach à Strasbourg où la pente faiblit et les alluvions diminuent de taille et enfin le troisième à partir de Strasbourg, où sables et limons dominant et peuvent se déposer.

La dynamique du fleuve varie au cours des saisons. Lors des étés (car même en période glaciaire, les saisons alternent), de fortes crues débordent du lit principal, noyant la plaine au pied des massifs voisins, entraînant bancs de sables et restes de plantes et d'animaux.

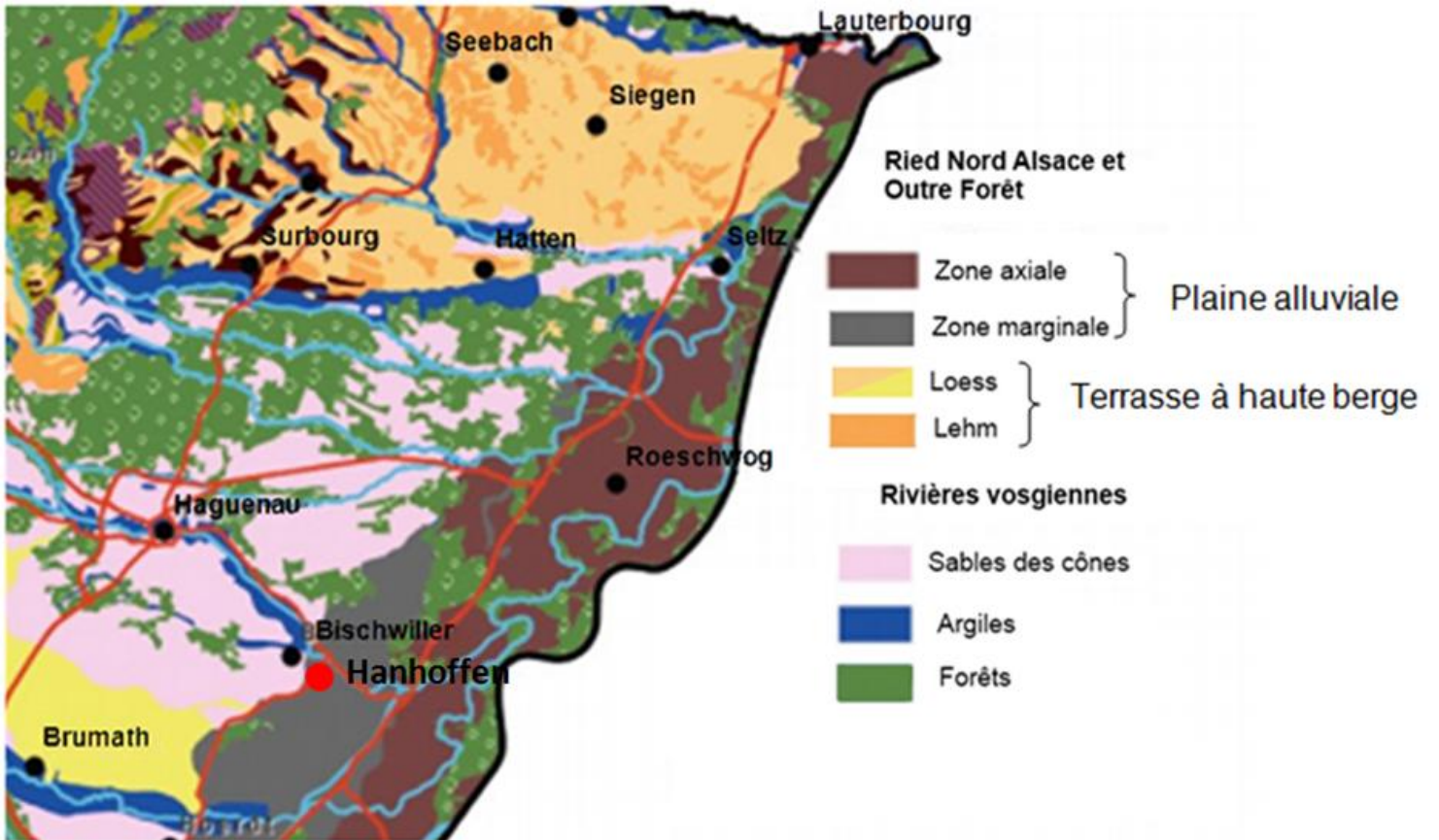
Pendant les glaciations, les Alpes étaient recouvertes d'une carapace de glace qui s'étendait jusqu'à Bâle où descendait le glacier du Rhin.

Les lacs périalpins n'exerçaient plus leur rôle régulateur et le fleuve coulant sur un sol gelé et imperméable, était alimenté en éléments grossiers.

En période interglaciaire, les dépôts grossiers ne transitaient plus qu'au fond du lit mineur (basses eaux) et le fleuve ne déposait plus que des limons de crue dans le lit majeur (hautes eaux).



Vue rapprochée de la gravière de Hanhoffen.



Principales unités géologiques et morphologiques de la région de Bischwiller Hanhoffen

Références : à venir



L'EXPOSITION

Présentation générale

L'Organisateur

La Société d'Histoire Naturelle et d'Ethnographie de Colmar (SHNEC), propriétaire de la collection Georges Roques.

Le Commissaire

Martial Boutantin, Responsable des collections géologiques du musée et Vice-Président de la SHNEC.

Le scénographe

Jean-Pierre Anger, plasticien, membre de la SHNEC

Une mise en scène dans une dominante de blanc

Sonorisation

Bande son ambiance préhistorique

Le montage

Les membres de la SHNEC bénévoles de l'atelier de géologie sous la conduite de Martial Boutantin et de Jean-Pierre Anger

Le contenu

« Autorisation d'y voir » s'articule autour des plus belles pièces de l'importante collection de Georges Roques.

5 grands thèmes de l'exposition :

I: Georges Roques – La gravière de Hanhoffen

II: A qui tous ces os? SOS Anatomie comparée (ou comment un chercheur peut-il attribuer un os, voire un morceau d'os, à une espèce précise)

III: Des dents qui en disent long

IV: Les stars de la gravière (les espèces les plus remarquables de la collection)

V: Biodiversité – Environnements – Biologie

Pourquoi cette exposition ?

Elle offre par sa richesse une preuve de la grande biodiversité et de son évolution au cours du temps.

Elle invite à une meilleure connaissance d'une période déterminante dans l'histoire de notre région et en même temps corrige certains à priori.

Elle propose une réflexion sur les changements climatiques d'hier et d'aujourd'hui.

La Paléontologie est au programme de l'enseignement dans les écoles primaires, collèges et lycées.

AUTOUR DE L'EXPOSITION

Les manifestations programmées :

Des visites guidées

- **Samedis 9 février et 23 mars à 14h30 par Martial Boutantin, Commissaire de l'exposition.** Tarif entrée du musée.

Visite pédagogique

- **Un mercredi en février : Visite pour les enseignants, guidée par Martial Boutantin, Justine Chlecq, Responsable du Service pédagogique du musée et Céline Gutzwiller, Chargée de mission à l'Education Nationale.**

Des conférences

- **Mercredi 13 février à 18h30 au musée :**
« **Les Mammouths et la faune du Pléistocène** » par **Claude Glotz.** Entrée libre. Plateau à la sortie.
- **Mercredi 13 mars à 18h30 au musée :** « **Les faunes de vertébrés dans les loess et les alluvions anciennes du département du Bas-Rhin, leur contexte géologique** » par **François Ménillet,** Ingénieur au Bureau de Recherches Géologiques et Minières, auteur de la plupart des cartes géologiques de la région. Entrée libre. Plateau à la sortie.

Des sorties guidées sur le terrain

- **Samedi 6 avril :** « **D'Achenheim à Soufflenheim, sur les traces de P. Wernert, de F. Geissert et de G. Roques, les loess, les alluvions anciennes du Quaternaire et leurs faunes de Vertébrés** » sous la **conduite de François Ménillet.** Sont projetés, en fonction des autorisations, les sites mythiques du Quaternaire alsacien : Achenheim, Hanhoffen, Sessenheim, Soufflenheim et la visite de la poterie Wehring à Soufflenheim. Inscription obligatoire à l'accueil du musée afin d'organiser au mieux cette journée. Transport en bus envisagé.
- **Dimanche 30 juin :** Randonnée guidée par **Martial Boutantin** dans la **vallée de Munster.** Avec le **Badische Landesverein für Naturkunde und Naturschutz (BLNN)**

Des animations pédagogiques

Pour écoles, collèges, lycées, centres aérés

Contactez Justine Chlecq, Responsable et animatrice du Service Pédagogique du musée (voir Infos pratiques)

Ateliers enfants du mercredi

- **20 et 27 février de 14h à 17h :** Proposés par le service Pédagogique du musée. « **Sur la trace des mammouths !** » Enfants de 7 à 12 ans. Uniquement sur inscription au musée. 7 € la séance (goûter compris).

Les manifestations non encore programmées paraîtront dans la presse locale, dans les feuillets de liaison trimestriels de la Société et sur le site Internet. Vous pouvez aussi appeler le musée (voir Infos pratiques)

INFOS PRATIQUES

DATES ET LIEU

Du 1^{er} février au 23 décembre 2013

Musée d'Histoire Naturelle et d'Ethnographie de Colmar
11 rue Turenne (quartier Petite Venise) F-68000 COLMAR

RENSEIGNEMENTS - RESERVATIONS POUR LES GROUPES

00 33 (0)3.89.23.84.15 shne.colmar@orange.fr Site Internet du musée : www.museumcolmar.org

VERNISSAGE

Samedi 2 février à 11h : Inauguration de l'exposition par le Maire de Colmar Gilbert Meyer et le Président de la Société, Jean-Paul Fuchs.

HORAIRES

De 10h à 12h et de 14h à 17h, les dimanches de 14h à 18h
Fermé le mardi, **le dimanche matin, le 1^{er} mai et le 1^{er} novembre**

TARIFS

5 euros (tarif plein) : adulte + de 18 ans

3 euros : adulte 60 ans et +, adulte handicapé, chômeur, titulaire Guide du Routard, cartes Gites de France, Auberge de Jeunesse, IRCOS/CE, GAS Colmar, Pass Evasion.

2 euros : jeune 7 à 18 ans, étudiant, groupe à partir de 10 personnes, titulaire Münstercard

1 euro : titulaire carte IRCOS et CE+jeune

Gratuit : jeune - de 7 ans, groupe scolaire avec enseignant, titulaire cartes Pass Musées, Carte Culture, Passeport Gourmand, membres SHNEC

CONCEPTION

Organisateur : Société d'Histoire Naturelle et d'Ethnographie de Colmar. Président : Jean-Paul FUCHS. Vice-Présidents : Martial BOUTANTIN et Jean-Pierre GRADOZ

Commissaire général de l'exposition : Martial BOUTANTIN

Scénographe : Jean-Pierre ANGER

Montage : les bénévoles de l'atelier Géologie du musée sous la conduite de Martial Boutantin et Jean-Pierre Anger

Conception graphique affiche, carton d'invitation et plaquette: Pierre WISSON

CONTACT PRESSE

Joëlle KUGLER, Chargée de Promotion et du Développement du Musée
contact-shne.colmar@orange.fr Tél. 03.89.23.36.13

SERVICE PEDAGOGIQUE

Justine Chlecq edu-shne.colmar@orange.fr . Tél. 03.89.23.84.15

ADMINISTRATION DU MUSEE

Responsable administratif : Michel Glénat - **Secrétariat** Joëlle WITTMER

Accueil : Christiane ARRUS - Technicienne des collections et taxidermiste : Marie BOIGUES

LES PARTENAIRES

Nous remercions pour leur soutien :

La Ville de Colmar, le Conseil Général du Haut-Rhin, la Région Alsace, le Ministère de la Culture et de la Communication, l'Education Nationale, le Lions Club Colmar-Schweitzer, le Pass Musées, Ariena et Pierre Wisson.



PHOTOS LIBRES DE DROIT

© Jo Kugler



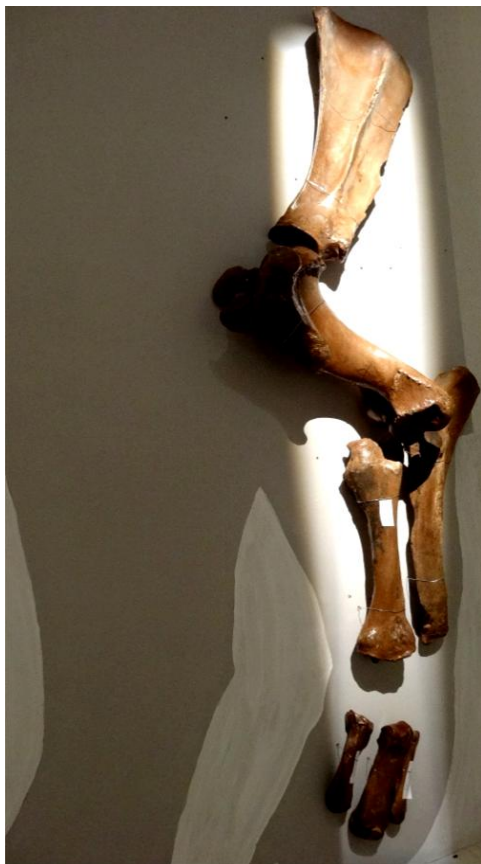
Crâne de Rhinocéros
Collection Georges Roques



Molaire de Mammouth
Collection Georoes Roques



Bois de Mégacéros
Collection Roques



Patte postérieure de Rhinocéros
Collection Georges Roques



Mâchoire de Mammouth
Collection Georges Roques



Crâne d'Eléphant d'Afrique
Collection SHNEC hors Roques



Défense de Mammouth
Collection Roques